

topacork

トッパーコルク 床材 / 内装材総合カタログ

topacork 人・地球環境を考える
東亜コルク株式会社

本社 大阪府大東市新田中町5-1 TEL.072-872-5691 FAX.072-872-5695
東京営業所 東京都台東区元浅草2-7-14 保坂ビル2階 TEL.03-3833-5691

<https://www.toa-cork.co.jp>



東亜コルクは環境保護のため、大豆油インキを使用しています。

2601 (020)AH

自然を保ち、恵みを授かる。

持続可能な地球環境保全をめざして。

トッパーコルクは、地球環境保全が注目されるずっと昔から、コルク樫という天然素材の可能性に着目してきました。

自然の恵みを、自然を壊さずに授かれること。人に心地よいもの、健やかなものを提供すること。

私たちは、コルクという持続可能な資源を通して自然がずっと栄えていけるサイクルを守り続け、

「地球環境」という、美しくかけがえのない「財産」を、次の世代へつなげていくお手伝いをしています。

自然の恩恵を授かりながら、地球環境が永続的に繁栄する努力を続けています。

topacork



自然を守りながら、
生産を続けています。

コルクについて



1本の植林木から何度も原料採取できる
自然再生力の高いエコロジー素材です。

大西洋に面し、やさしい風と太陽の恵みが満ち溢れるポルトガルの
土壌で、コルク樹は育ちます。原料となる表皮は採取後約9~10年
周期で再生するため、親木を伐ることなく、数度にわたって採取できます。
この特性を活かして計画的に植林・採取・伐採を繰り返し、地球環境に
負荷をかけずに天然資源を利用することで、自然保護と素材供給を
両立できる、エコロジー素材として注目されています。

コルク樹林は
天然のCO₂吸収工場。

樹皮を採取されたコルク樹は、樹皮再生のために
通常の3~5倍ものCO₂を吸収します。
コルク樹の樹齢は150~200年と言われており、
1本の木から15~20回近く採取が可能です。
森を守りながら生産し続けられる、とても環境に
優しい素材なのです。



弊社のコルク植林への協力に
対して、ポルトガル森林局から
記念品をいただきました。

トッパーコルクは、エコマーク認定商品※です。

エコマークは、環境への負荷が「相対的に少ない」「低減できる」など、
環境保全に役立つと認められた商品に付けられます。当社の右記商品は、
(公財)日本環境協会による厳しい審査をクリア。環境保全の観点から、
より良い商品をお選びいただく目安としてご利用ください。

※エコマーク
認定商品

●コルクタイル
●コルクシート
●ロールコルク

エコマーク認定番号
第06115001号

※エコマーク
認定商品

●炭化コルク
(コルダン)

エコマーク認定番号
第08123014号

健康に配慮した、
人にやさしい建材です。

コルクの
特長



環境基準に適合した
各種認定を取得しています。

製品のほとんどが、
国土交通大臣認定のF☆☆☆☆取得の、
空気環境対応商品です。

当社製品のほとんどは、ホルムアルデヒドの発散量が最も少ない
等級 F☆☆☆☆ (使用面積規制対象外) の大臣認定を取得。
接着剤においてもJAJA F☆☆☆☆ を取得済みです。

トッパーコルクは「4VOC基準適合」商品です。

4VOC基準適合 の表示は、(一社)日本建材・住宅設備産業協
会の「化粧板等からの4VOC(トルエン・キシレン・エチルベンゼン
・スチレン) 放散に関する自主表示制度」において、「4VOC基準
適合」として登録された商品に表示しています。

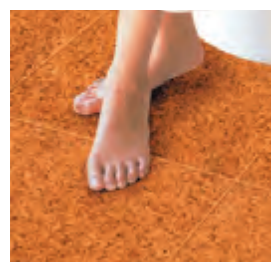
自主表示制度に関するお問合せ先
(一社)日本建材・住宅設備産業協会
<https://www.kensankyo.org/>

コルクは、くらしや文化と
共に歩む素材です。

さまざまな
用途に



すべりにくく 歩きやすい。



コルクには1cm²あたり4,200万個という微細な気泡が含まれており、これがしなやかな弾力性を発揮。摩擦抵抗係数が高いことからすべりにくく、歩行感のよい室内環境を実現します。

すべりやすそうな履き物でも許容範囲をクリア

●歩行性(防滑性)

表面仕上の種類	すべりの許容範囲とコルクの数値		すべりにくい
	すべりやすい (CSR)	0.50	
軟底靴	許容範囲	0.40 ● 0.50 ^{*1}	1.00
	セラミック仕上(防滑タイプ) トッパーアートコルク		1.16 ●
スリッパ	許容範囲	0.30 ● 0.40 ^{*2} 0.63	
	セラミック仕上(防滑タイプ) トッパーアートコルク		● 0.52
	強化ウレタン仕上		● 0.40
靴下	許容範囲	0.30 ● 0.35 ^{*3} 0.48	
	セラミック仕上(防滑タイプ) トッパーアートコルク		● 0.36
	天然オイル仕上		● 0.30
	特殊樹脂ワックス仕上		● 0.32
	強化ウレタン仕上		● 0.30

※1：最適値0.50
※2：最適値0.40
※3：最適値0.35

於 東京工大 床性能研究会

衝撃をやさしく 和らげる。



コルクの微細な気泡による弾力性が、万が一転倒しても身体に伝わる衝撃をやさしく和らげます。また、コルクフェルトやコルクホーンなどの下地材をプラスすることで、より高い衝撃吸収性を得ることができます。

一般木質床材の約2倍の衝撃吸収性を発揮

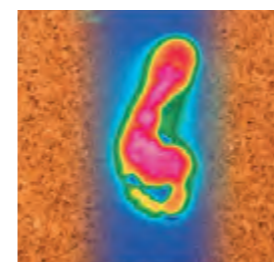
●転倒時の衝撃吸収性(下地コンクリートで測定)

床材の種類	衝撃吸収性	
	高い (G)	低い
コルクタイル(厚み5mm)	121g	
コルクタイル(厚み5mm)+コルクフェルト(厚み8mm)	74g	
コルクタイル(厚み5mm)+コルクフェルト(厚み5mm)	93g	
コルクタイル(厚み5mm)+コルクホーン(厚み10mm)	79g	
浴室フロア用コルクタイル(バスコ)(厚み13mm)	89g	
畳	60g	
クッションフロア	114g	
一般木質床材	140g	
コンクリート床	170g	

安全性の観点から最大加速度は100G以下が望ましい。(100G体育館、65G柔道場)

於 東京工大 床性能研究会

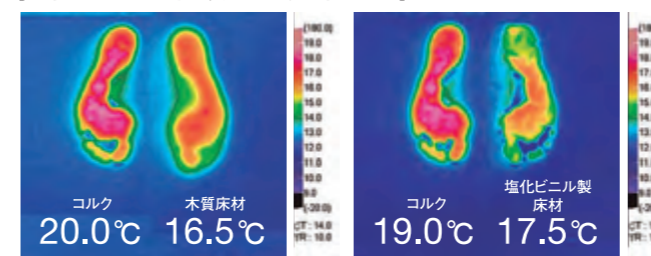
素足でも ヒヤッとしない。



コルクの床は他の一般木質床材に比べて保温性が高く、床表面温度が下がりにくいいため、足が触れた時の放熱効果(ヒヤッとした感覚)を解消。また、表面がベトベトしにくいいため、夏場でも快適です。

他の床材に比べて足裏からの放熱が少ない。

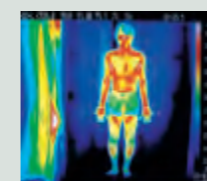
[床材の違いによる素足裏面の温暖効果の比較]



於 福岡大学 須貝研究室

● 設定温度：10.0°C ● 床材の種類：コルク・塩化ビニル製床材・木質床材
● 測定条件：気温10°Cに設定してある人工気候室において、室温と同じ10°Cに冷えた床材に素足で2分間直立した状態を保つ。素足を床材から離れた直後に熱画像測定を行う。

足元が冷えると、体の芯から冷えてしまいます。



床から足の温度を奪われると足の血管が収縮して血液が流れにくくなります。その分の血液は、躯幹部および頭部の温度を下げないように多く流れてしまい、「体の芯から冷える」状態になってしまいます。

於 福岡大学 須貝研究室

適温・適湿を 保てる。



コルクの熱伝導率(断熱効果)は毛布とほぼ同じ。断熱はもちろん、外部からの湿気の侵入を効果的に防ぎ、適温を維持しますので、冷暖房費の省エネ化にも貢献します。

他の建材に比べて断熱性に優れています。

●熱伝導率試験

建材の種類	断熱性能(保温性)	
	高い (W/mK)	低い
グラスウール	0.035W/mK	
ポリウレタン	0.0337W/mK	
炭化コルク	0.041W/mK	
コルクタイル	0.0687W/mK	
毛布	0.0605W/mK	
合板	0.1164W/mK	
ビニルタイル	0.2072W/mK	
コンクリート	1.6W/mK	

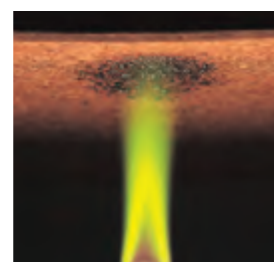
於 (一財)日本建築総合試験所 JIS A1412

足音、物の落下音を やさしく吸収。



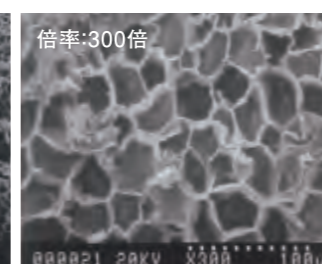
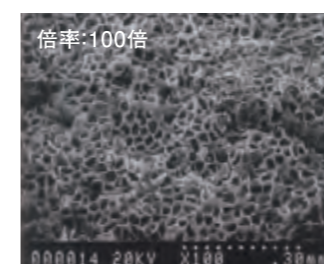
コルクが生まれながらに持っている微細な気泡が、足音や物を落とした衝撃音などの生活雑音をやさしく吸収。ホールや図書館など、特に静けさが求められる空間でも抜群の防振効果を発揮します。

炭化膨張して 延焼を防止。



万が一の火災発生時にも、コルクが炭化・膨張することで炎を呼び込む空気の流れをしっかりと遮断。延焼を効果的に抑えます。

水にも強い コルクの気泡。



走査型電子顕微鏡写真より分かる通り、コルクは微細な気泡の集合体です。それにより水にも強く弾力性や、耐衝撃性といった優れた天然機能が備わっています。



ダイニング・リビング



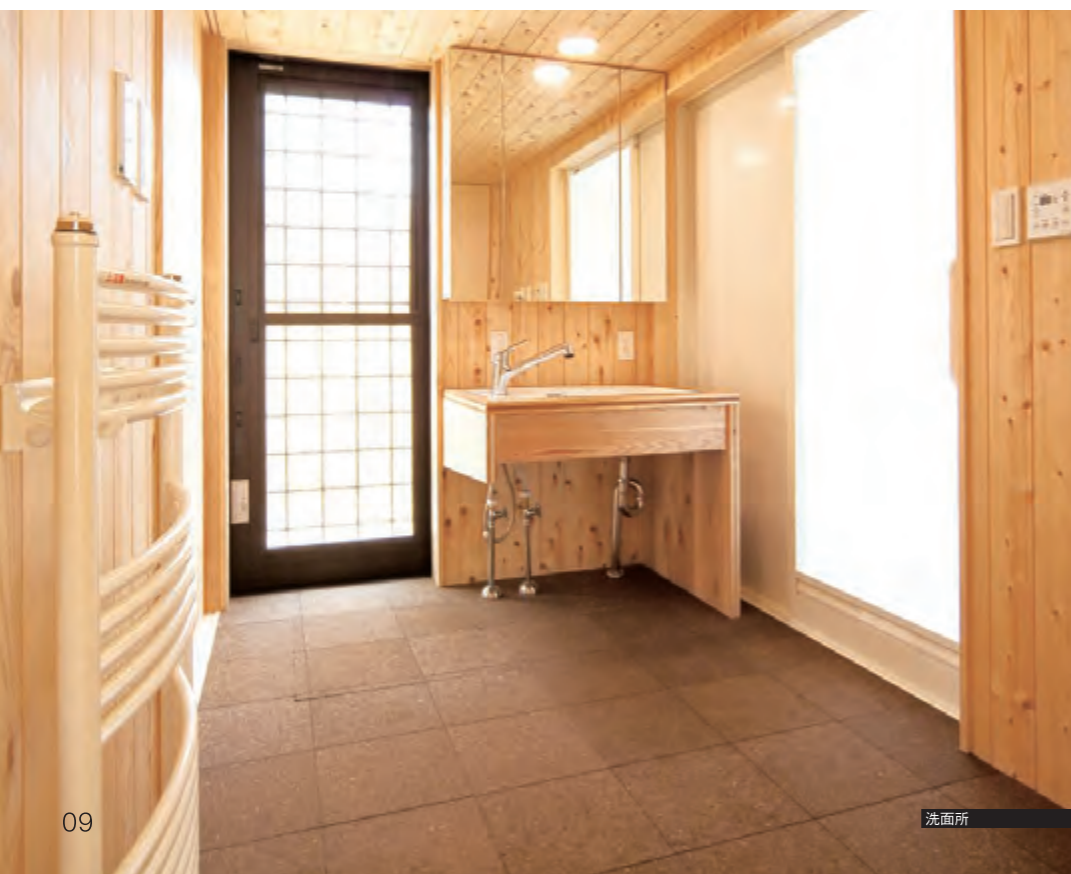
リビング・ダイニング・キッチン



ホール・ダイニング・キッチン



寝室



FACILITIES

施設 施工事例



学童保育施設



保育園



公共施設



保育園



保育園



12

FACILITIES

施設 施工事例



保育園



保育園



こども園



保育園



保育園



こども園

FACILITIES

施設 施工事例



学校(オープンスペース)



学校(教室)



学校(教室)



学校(廊下)



学校(教室)



学校(音楽室)

FACILITIES

施設 施工事例



福祉施設



福祉施設(浴室)



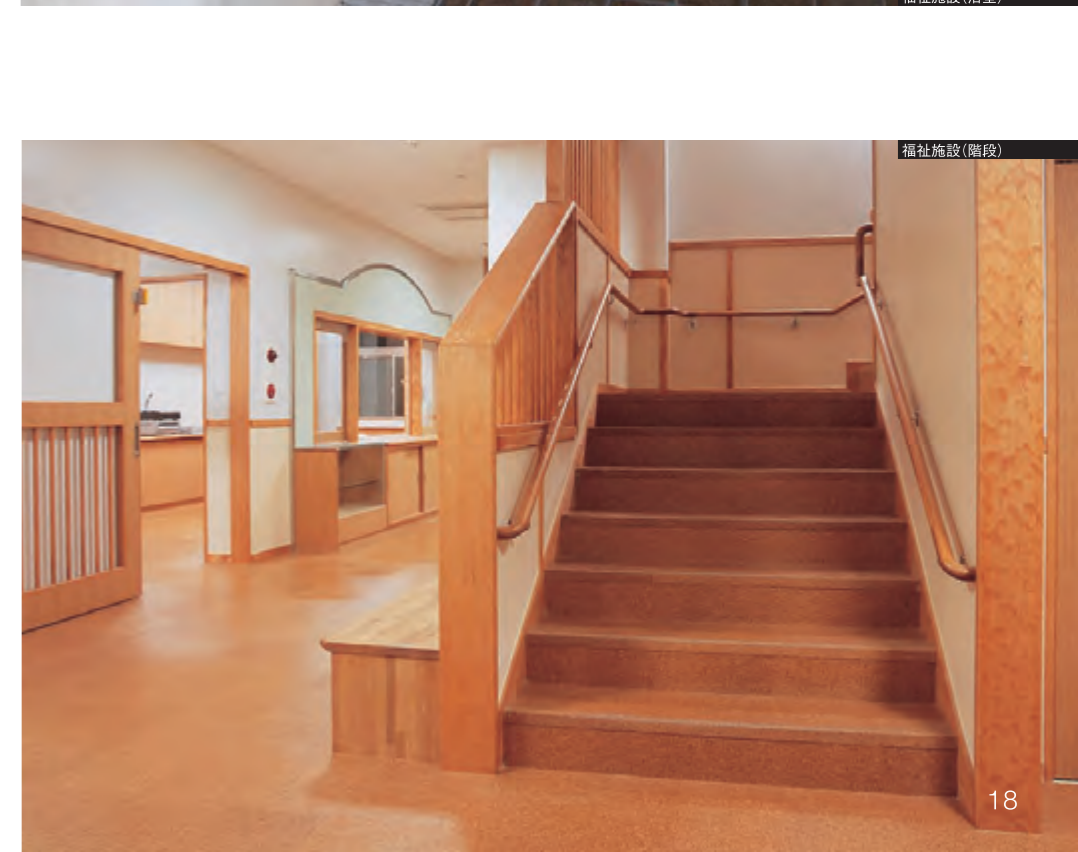
福祉施設(浴室)



福祉施設



福祉施設



福祉施設(階段)

FACILITIES

施設 施工事例



図書館



病院(リハビリセンター)



診療所(診療室)



診療所(待合室)



図書館



図書館



多目的ホール

コルクタイル

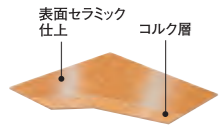
エコマーク認定商品 専用接着剤、ワックスはP.45

セラミック仕上カラーコルク〈防滑タイプ〉 (300×300mm)

F☆☆☆☆大臣認定
4VOC基準適合

【おすすめ用途】 公共施設、商業施設、住宅のリビングや廊下など

コルクの表面にセラミック混入塗料を塗布。防滑性に優れ、すべりにくく歩きやすい仕上りになっています。

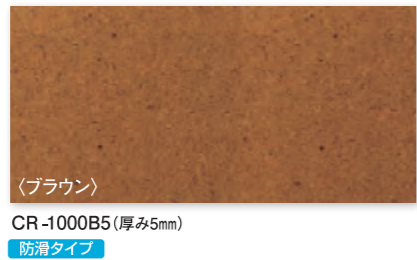


土足OK
※ピンヒールや砂の付いた靴では傷・へこみが付く場合があります。
※デザイン貼りの場合は、事前にお問い合わせください。

セラミック仕上〈防滑タイプ〉 (300×600mm)

F☆☆☆☆大臣認定
4VOC基準適合

【おすすめ用途】 公共施設、商業施設、住宅のリビングや廊下など
施工はレンガ貼りが標準です。



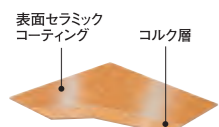
土足OK ※ピンヒールや砂の付いた靴では傷・へこみが付く場合があります。
※デザイン貼りの場合は、事前にお問い合わせください。

セラミック仕上 (300×300mm)

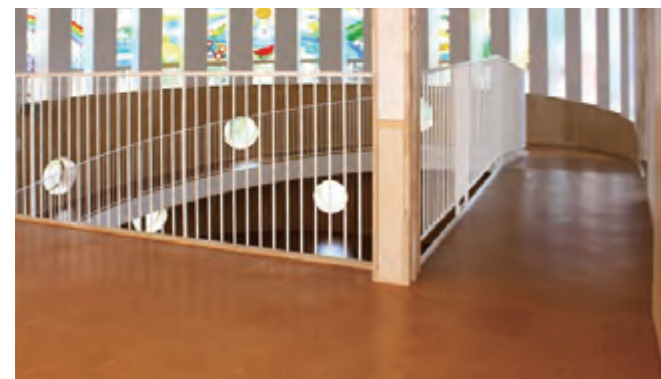
F☆☆☆☆大臣認定
4VOC基準適合

【おすすめ用途】 公共施設、商業施設、住宅のリビングや廊下など

コルクの表面にセラミック混入塗料を塗布。確かな強度と耐摩耗性を持ちながらも、優れた弾力性で、心地よい歩行感を実現しました。



土足OK ※ピンヒールや砂の付いた靴では傷・へこみが付く場合があります。

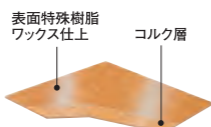


特殊樹脂ワックス仕上 (300×300mm)

F☆☆☆☆大臣認定
4VOC基準適合

【おすすめ用途】 住宅・幼稚園、老人福祉施設など

耐摩耗性をはじめ保温性・弾力性・肌ざわり・経済性など、トータルバランスにすぐれたタイプ。床暖房対応タイプも取り揃えています。



無塗装 (300×300mm)

F☆☆☆☆大臣認定
4VOC基準適合

コルクならではの天然機能をそのまま活かした無塗装のコルクタイルです。
※無塗装コルクタイルにワックスを塗布すると色調が濃くなります。
※床材としてご使用の場合は、表面の汚れを防ぐため、施工後にワックスを塗布してご使用ください。

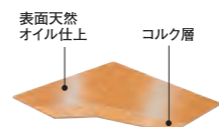


天然オイル仕上 (300×300mm)

F☆☆☆☆大臣認定
4VOC基準適合

【おすすめ用途】 静けさが求められる寝室やお年寄りの部屋・和室など

大豆油などの天然の植物油を表面に塗布したコルクタイルです。コルクが本来持っている質感・肌ざわりが楽しめます。

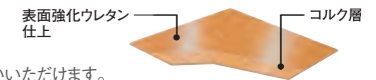


強化ウレタン仕上 (300×300mm)

F☆☆☆☆大臣認定
4VOC基準適合

【おすすめ用途】 住宅・公共・商業施設など

コルク地にウレタンを塗布し、表面を強化。耐摩耗性・保温性・弾力性に優れているのでさまざまな場所にお使いいただけます。



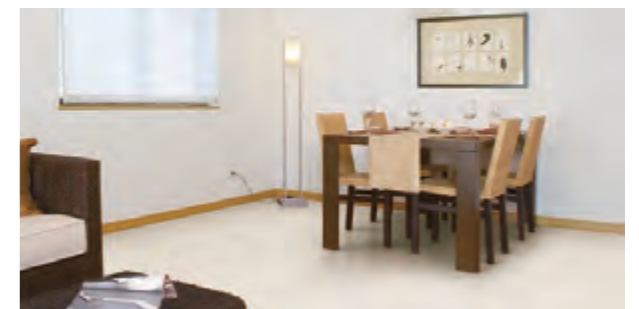
ナチュラルカラー



カラーコルクタイル

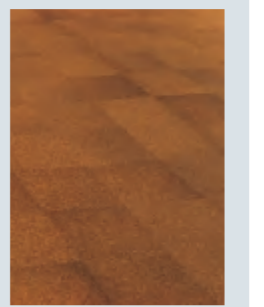


※デザイン貼りの場合は、事前にお問い合わせください。
※ナチュラル色はHK-N5をご使用ください。



コルクタイルは天然素材のため、色ムラが生じる事があります。

コルク粒を圧縮・加熱する際に、ブロックの外側と内側では色ちがいが生じます。あらかじめ各々を選別してカートンに入れ、色合いを統一したものをお届けしていますが、実際に施工すると写真に示す程度の色ムラが生じる事があります。特に色の濃いものがかたまると目立つため、散らばせての施工をお願いします。



【おことわり】 商品は予告なしに改良することがありますのでご了承ください。設計図面に商品名・番号を明記してください(例：トッパーコルク HK-N5 厚5mm)。

- コルクタイルは天然素材です。本カタログに掲載の商品写真と実際では色調が異なる場合がありますので、予めご了承ください。 ※現物サンプルをご請求ください。
- 耐熱性、保温性に優れたコルクフロアは床暖房用にも最適です。表示マークの **床暖房対応** は電気式と温水式のそれぞれの床暖房の方式に対応可能なフロアを示しています。
- **カス3社 温水式床暖房対応品** は、カス3社(東京、大阪、東邦ガス)の温水式床暖房対応品を示しています。各ガス会社の施工要領で施工してください。

- コルクタイルの施工に関してはP.37または弊社のホームページをご覧ください。
- コルクタイルの上に電気カーペットを敷きますと、多少の収縮が生じる場合があります。

コルクフローリング

エコマーク認定商品

専用接着剤、ワックスはP.45

強化ウレタン仕上

コルクフローリング(四面面取加工)

【おすすめ用途】 住宅・公共・商業施設など

コルク地にウレタンを塗布し、表面を強化。耐摩耗性・保温性・弾力性に優れているのでさまざまな場所にお使いいただけます。



〈ホワイトグレー〉
CW-F155 (150×900×厚み5mm)

※防音・断熱床下地材(コルホーン)との併用は不可。

F☆☆☆☆大臣認定
4VOC基準適合

特殊樹脂ワックス仕上

コルクフローリング(四面面取加工)

【おすすめ用途】 住宅・幼稚園・老人福祉施設など

耐摩耗性をはじめ保温性・弾力性・肌ざわり・経済性など、トータルバランスにすぐれたタイプ。



〈ライト〉
AW-LF155 (150×900×厚み5mm)

F☆☆☆☆大臣認定
4VOC基準適合

天然オイル仕上

【おすすめ用途】 静けさが求められる寝室やお年寄りの部屋・和室など

大豆油などの天然の植物油を表面に塗布したコルクタイルです。コルクが本来持っている質感・肌ざわりが楽しめます。



〈ブラウン〉
COE-BF5 (150×900×厚み5mm)

F☆☆☆☆大臣認定
4VOC基準適合



コルクタイルができるまで



同じ成木から繰り返し、樹皮の採取が可能。(P.03参照)



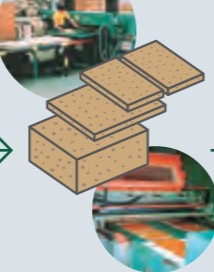
樹皮を採取後、コルクパークと呼ばれる平らな板状にします。



コルクパークよりコルクストッパー(ワインの栓)を打ち抜く。コルクストッパーを打ち抜いた後の残材をコルクウエストといいます。



コルクウエストを粉砕機で粉砕し、チップにします。



チップをバインダーで加圧接着して成形、その後、各用途に合わせて加工します。

トッパーアートコルク

フロアデザインを温かみのある豊かな表情で、あらゆる空間を演出。

すべりにくく歩きやすい防滑タイプ

コルクには1cm³あたり4200万個という微細な気泡が含まれているために、しなやかな弾力性とこちよい歩行感を発揮します。

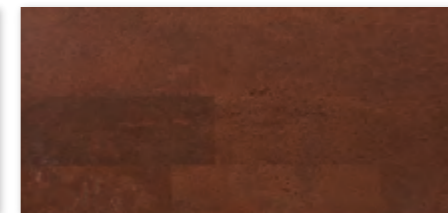
セラミック混入アクリル樹脂仕上

床をデザインしやすい、9色のカラーバリエーションをご用意しました。デザイン性に加えて耐久性・メンテナンス性などの機能を備えたコルク材で、ホテル・商業・公共施設などのベース空間をバックアップします。

F☆☆☆☆大臣認定
4VOC基準適合



AT-HM-01 (300×600×厚み4mm)



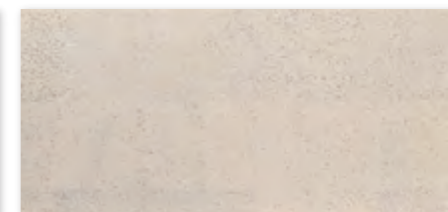
AT-HM-04 (300×600×厚み4mm)



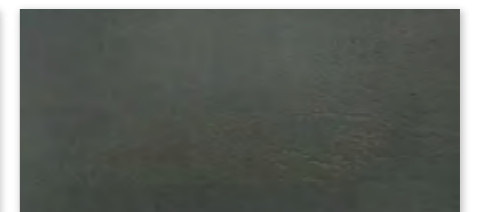
AT-HM-07 (300×600×厚み4mm)
★AT-HM-07はタイル1枚ごとに色目やエンボスの有無に差があります。



AT-HM-02 (300×600×厚み4mm)



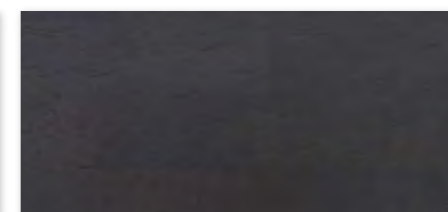
AT-HM-05 (300×600×厚み4mm)



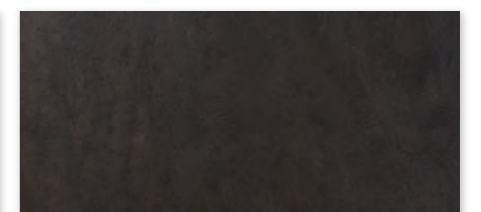
AT-HM-08 (300×600×厚み4mm)



AT-HM-03 (300×600×厚み4mm)



AT-HM-06 (300×600×厚み4mm)



AT-BO-02 (300×600×厚み4mm)

すぐれた耐摩耗性

トッパーアートコルクはセラミック混入アクリル樹脂系塗料を塗布。防滑性と高い耐摩耗性を備えています。

●フローリングJAS規格 磨耗A試験 (100回転当りの磨耗減量)

床材の種類	耐摩耗性				
	高い	0.01	0.05	0.1	低い
トッパーアートコルク	0.02 g				
ウレタン仕上コルクタイル	0.11 g				

●アートコルクの施工はレンガ貼りが標準です。

●アートコルクは意匠性を重視し素材の風合いを生かしながらも、重歩行に耐えられる用に加工しているため、ジョイント部に若干の隙間が生じることがあります。その場合には床材に近い色の補修材で処理をお願いします。

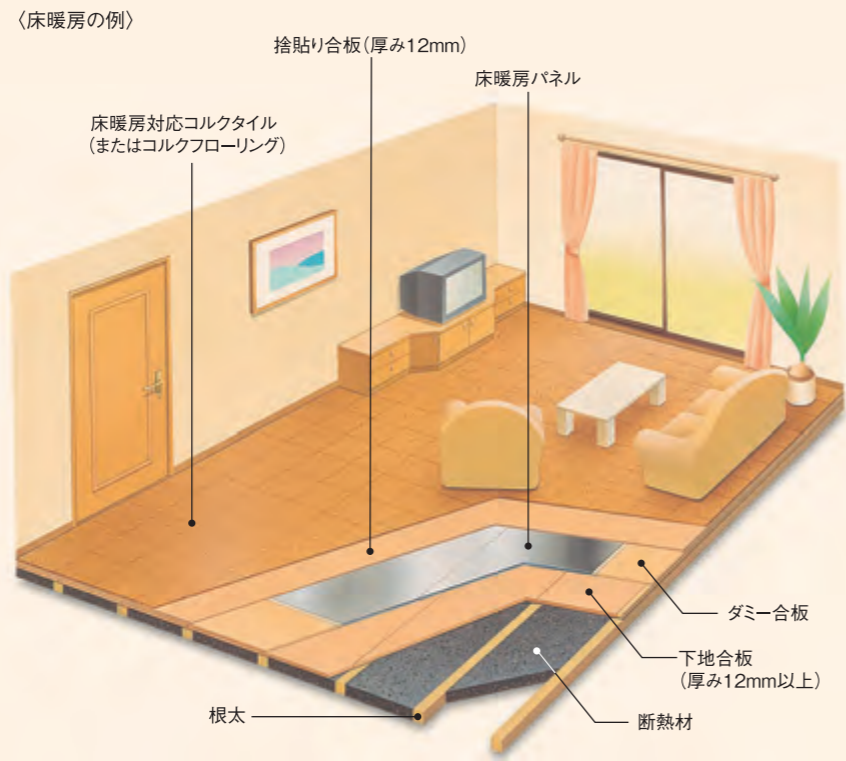
土足OK

※ピンヒールや砂の付いた靴では傷へこみが付く場合があります。※デザイン貼りの場合は、事前にお問い合わせください。



床暖房 コルクフロアについて

クリーン&ヘルシーな床暖房システムに、**断熱性・保温性に優れたコルクフロアは最適。**足元からじんわりと温まる「頭寒足熱」の床暖房は理想的な暖房のひとつ。体の芯まで温めるのでお子様やお年寄り、冷え性の方にもぴったりです。火を使わず、空気が汚れないのも人気です。トッパーコルクは、床暖房の仕上材に適したコルクフロアを多数ご用意しています。表面温度37°Cでもひび割れや反りが発生しにくく、木質床材のような施工後の「あばれ」もなく大丈夫。省エネで経済的と、あらゆる面で床暖房に適しています。



床暖房対応コルクタイル・コルクフローリング		
床暖房対応 床暖房用に対応したトッパーコルクには、専用のマークを表示しています。 このマークがついたコルクフロアは、電気式・温水式それぞれの床暖房床仕上材に対応可能です。 ●床暖房使用時、座布団、敷物を置くと熱がこもり、目地に隙間ができる場合があります。	[特殊樹脂ワックス仕上] AW-N5 [無塗装] M-5025	[天然オイル仕上] COE-N5 [強化ウレタン仕上] HK-N5, CW-5 [セラミック仕上カラーコルク(防滑タイプ)] CK-N5, CK-B5, CK-W5, CK-K5
	ガス3社 温水式床暖房対応品 このマークがついたコルクフロアは、東京・大阪・東邦ガスの温水式床暖房床仕上材に対応しています。	[特殊樹脂ワックス仕上] AW-N5 [天然オイル仕上] COE-N5 [強化ウレタン仕上] HK-N5, CW-5

選定時のポイントについて

1 厚さの選定
 コルクタイルは床暖房用床材としても良好な性能を発揮します。床暖房用には床暖房マークのついた厚さ5mmのものを選ぶようにしてください。
 ●ご注文の際は「床暖房用」とご指示ください。

2 表面仕上げの選定
 表面の仕上げは、床暖房対応品表示のものを選定します。また変色も考えられますので、できるだけ濃い色柄を選びましょう。

施工時(下地施工)のポイントについて

パネル式床暖房の場合
 コルクタイルは天然素材のため、経年変化により多少の縮みが発生します。表面材の貼り替えを考慮してパネル表面に12mmの合板(F☆☆☆☆)を必ず捨貼りし、その上にコルクタイルを貼るようしてください。

埋設式床暖房の場合
 発熱体をモルタル内部に埋設するこの方法は、モルタルがコルクを貼る下地になります。施工は次の点を除き、全てパネル式と同じです。

<下地調整>
 ●下地合板など、継ぎ目や段差がある場合は、サンダーなどで必ず平滑処理をしてください。木のハガレ等も補修し、釘・ネジも完全に打ち込んでください。

<事前通熱>
 ●モルタルは、相当日数の経過後でも加熱すると一度に多量の水分を発生しますので、コルクを貼る前に2日間(48時間)以上通熱試験を行い、施工後のクラックの発生予防、含水率の適正化をはかってください。

<コルクタイルの貼り方>
 ●P.37の「コルクタイルの施工に関して」をご参照ください。
 ●ハンドローラーを用いて強く圧着した後、100ポンドローラー等で全面圧着してください。
 ●施工後の通熱は、接着剤が安定する10~14日後に行ってください。
 ●ガス各社・各種電気床暖房メーカーの施工要領に準じて工事を進めてください。

<下地調整>
 ●モルタルの場合、下地凹凸はそのままコルク表面に出ますので、可能な限り下地を平らに仕上げ、平滑度の検査をしてください。通熱はパネル式の場合と同じです。また硬化促進剤入りの下地調整剤を使用した現場では、接着剤はトッパーコルクボンドSをお使いください。

<施工後の通熱>
 ●施工後の通熱は、接着剤が安定する10~14日後に行ってください。

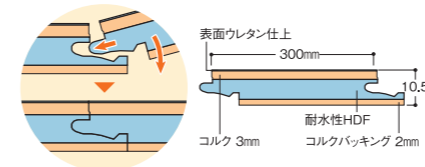
これら以外の床暖房装置の場合 これら以外の床暖房装置(ヒーター)につきましては、床暖房装置のメーカーにお問い合わせください。

スピード施工コルクフローリング

専用ワックスはP.45

はめ込むだけでスピード施工。
 接着剤・釘打ちが一切不要で、
 リフォームにぴったりです。

特殊サネ形状で、スピード施工。
 スピード施工コルクフローリングは、サネをはめ込むだけで固定できる「ユニクリックシステム」を採用した、のり・釘不要のコルクフローリング。短期間で施工でき、施工費が抑えられる上、接着剤を使用しないので、いやな臭いもなく健康的です。



ユニクリック・システムとは

Produced under license of Unilin - EP nr.0843763/U.S. patent nr.6,006,486

ベルギーの大手床材メーカー ユニリン社のもつ特許「ユニクリック・システム」のライセンス実施契約を締結。のり、釘不要で接合できる特殊なサネ形状は国内製品としては画期的で、木製フロアに新しい旋風を巻き起こしています。

下地について。
 スピード施工コルクフローリングは、コンクリート下地(防湿シートが必要)にはもちろん、木質フローリングや毛足の短い(5mm以下)カーペットにも、重ね貼りでも置きできるため、リフォームにぴったり。既存の床をはがす手間がなく、低コストで仕上げられます。

豊富な納め部材で美しい仕上がり。
 スピード施工コルクフローリングと一体感のある、見切りや幅木をご用意。温もりを感じるコルクフロアのやさしい雰囲気を損なわず、きれいに仕上げられます。

※施工時にはフローリングの伸びをみて、壁、柱、敷居等から、5~6mmの隙間をあけてください。専用の納め部材をご用意しています。
 ※基材には高密度繊維板(HDF)を使用していますので、台所・洗面所等水廻りの床にはご使用できません。

●スピード施工コルクフローリングの施工に関してはP.39または弊社のホームページをご覧ください。

ウレタン仕上

F☆☆☆☆大臣認定
 4VOC基準適合



●スピード施工コルクフローリング専用の納め部材、施工工具、シートをご用意しています。

納め部材

コルク柄合成幅木 SH-2400 (72x2400x15mm) 	コルク柄合成段差ミキリ SM-11 (41x1810x12mm) SM-12 (41x 910x12mm) 	コルク柄合成継手ミキリ* SJ-21 (42x1810x9mm) SJ-22 (42x 910x9mm)
コルク柄合成壁ミキリ SW-31 (33x1810x11.5mm) SW-32 (33x 910x11.5mm) 	コルク柄合成框 SK-04 (66x1350x19mm) 	

※コルク柄合成継手ミキリ(SJ-21または22)は、フローリング長さ10枚(9m)ごとに使用すること。

施工工具 TOL-01 引付金具 へら 木 32本	防湿シート TWS-2405 12m ² (2400x0.1mmx5m巻) TWS-2410 24m ² (2400x0.1mmx10m巻) TWS-2450 120m ² (2400x0.1mmx50m巻)	発泡ポリエチレンシート (下地用クッションシート) TPS-10 12m ² (1200x3mmx10m巻) TPS-15 18m ² (1200x3mmx15m巻) TPS-25 30m ² (1200x3mmx25m巻)
---	---	--

【おことわり】 商品は予告なしに改良することがありますのでご了承ください。設計図面に商品名・番号を明記してください(例:トッパーコルク HK-N5 厚5mm)。
 ● コルクタイルは天然素材です。本カタログに掲載の商品写真と実際では色調が異なる場合がありますので、予めご了承ください。 ※現物サンプルをご請求ください。

防音・断熱床下地材〈コルホーン〉

専用接着剤はP.45

コルクの遮音性を活かした、生活騒音をやさしく抑える床下地材です。

マンションの防音対策としても効果的。

〈コルホーン〉は、コルクならではの遮音性を活かした床下地材。表面材にコルクタイル・コルクフローリングを貼ることで、階下へ響く生活騒音を優しく抑えます。足に優しく断熱性もあり、快適な床環境を実現。マンションリフォームにもぴったりです。

軽量床衝撃音LL-45をクリア。

「天然のクッション」コルクと樹脂発泡体の遮音効果により、スラブ厚150mm時で軽量床衝撃音LL-45のレベルをクリア。階下へ響く生活騒音を優しく抑え、気兼ねのない「上下」関係をつくれます。

断熱・防振性もハイレベル。

天然の断熱性能に加え、中間層に防振材を組み合わせることで床面に伝わる衝撃を効果的に吸収します。

〈コルホーン〉なら施工も静か。

施工は簡単な接着工法で、ボンドとカッターナイフがあれば施工可能。作業も静かに行え、マンションなどでも階下・隣人へ迷惑をかけることもありません。

●施工に関しては弊社のホームページをご覧ください。

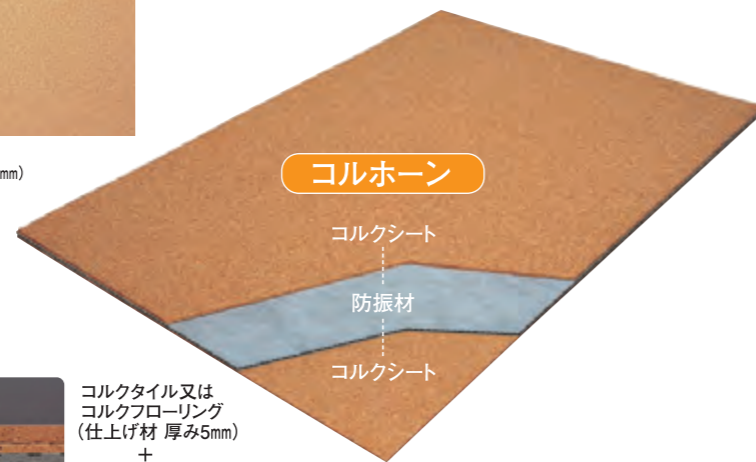
無塗装

F☆☆☆☆ 4VOC基準適合

●コルホーン45N (軽量床衝撃音LL-45)

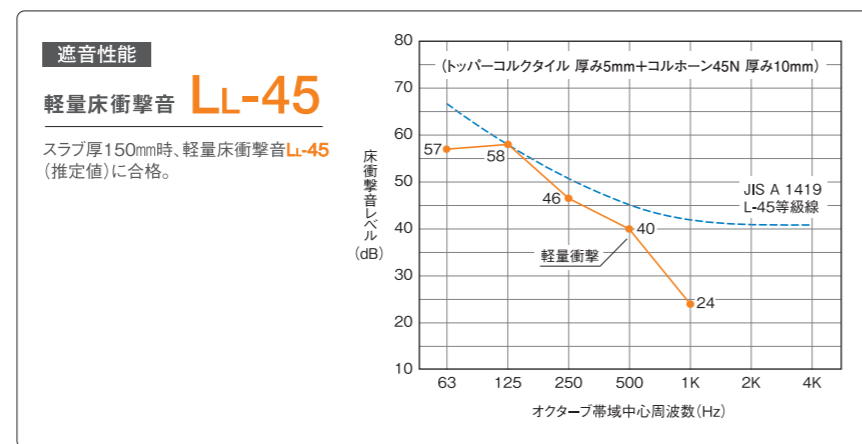


COH45N
(600×900×厚み10mm)



コルクタイル又はコルクフローリング (仕上げ材 厚み5mm) + コルホーン45N (防音床下地材 厚み10mm)

●コルホーンの施工には専用接着剤 (TCE-4000 (片面塗布) またはトッパーコルクボンドS (両面塗布)) を使用してください。詳細はP.45をご覧ください。



東亜コルクは日本複合・防音床材工業会の会員です。

日本複合・防音床材工業会ホームページ
 詳しくは、工業会WEBサイトをご覧ください。 <https://www.jafma.gr.jp/>

※新しい防音性能表記について

2008年4月に業界団体、ユーザー、公的試験機関を含む「床材の床衝撃音低減性能の表記方法に関する検討委員会」から、新たな防音床材の表記方法が公表されました。現在使われている防音床材の「L-45」などの表記は推定L等級と呼ばれ、本来の建物の性能(空間性能)を表すL等級とは異なるものでした。この「L-45」を製品の単体の性能として表記するのは、あたかも「L-45」の製品を施工すれば、必ず建物の性能がL-45等級となるような誤解もあり、今回新たに「床材の床衝撃音低減性能の等級(ΔL等級)」が提言されています。ただ、「L-45」など従来からの表記がすぐになくなるわけではありません。また、防音直貼りフローリングは、一定の試験条件を満たしていれば、推定L等級のデータからΔL等級に読み替えることも可能であり、右記にその対応表を掲載します。

製品群	従来の性能表記 (推定L等級)	新しい性能表記 (床材の床衝撃音低減性能の等級)
コルホーン45N+コルクタイル5mm	L-45	ΔLL(I)-4
CWGL4-145	L-45	ΔLL(I)-4

※ΔLL(I)-4の読み方は「デルタ エルエル ワン 4等級」で、ΔLLは軽量床衝撃音低減性能を、カッコの中の「I」は主に直貼りフロアを、最後の数字は性能等級を表します。この数字が大きい程性能が良いこととなります。

コルクフェルトシート・ロールコルク

エコマーク認定商品

専用接着剤はP.45

厚みも豊富に揃えた防振床下地材です。



●コルクフェルトシートの上にコルクタイルの二重貼り施工で、転倒時の衝撃が緩和されます。(P.05参照)

無塗装

※伸縮性がありますので、施工前に開封して環境になじませてください。

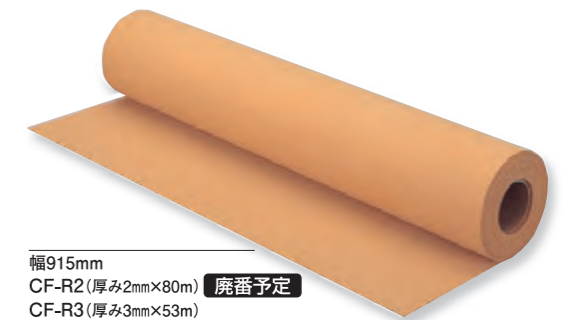
F☆☆☆☆ 大臣認定 4VOC基準適合

●コルクフェルトシート



CF-3 (610×915×厚み3mm)
 CF-5 (610×915×厚み5mm)
 CF-8 (610×915×厚み8mm)
 CF-10 (610×915×厚み10mm)

●ロールコルク (粗い目=コルクフェルト)



幅915mm
 CF-R2 (厚み2mm×80m) 廃番予定
 CF-R3 (厚み3mm×53m)
 CF-R5 (厚み5mm×32m)

●ロールコルクは長尺ですので、商品につなぎ目が入ることがあります。ご了承ください。

※ご注文は、長さ1m以上、10cm単位で5本まで無料でカットします。但し、カット後の変更、キャンセルはお受けできませんので、ご了承ください。

コルクアンダーフェルトロール

エコマーク認定商品

専用接着剤はP.45

ロールタイプの床下地クッション材です。

じゅうたんやカーペット、コルクフロアの床下地材に適しています。

3mm/5mm厚の床下地クッション材。断熱性・防振面でも機能性を発揮します。

無塗装

F☆☆☆☆ 大臣認定 4VOC基準適合

幅915mm
 UFR3 (厚み3mm×53m)
 UFR5 (厚み5mm×32m)

●ロールコルクは長尺ですので、商品につなぎ目が入ることがあります。ご了承ください。

※ご注文は、長さ1m以上、10cm単位で5本まで無料でカットします。但し、カット後の変更、キャンセルはお受けできませんので、ご了承ください。

※コルクタイルを上貼る場合は、5mm厚以上のトッパーコルクタイルをご使用ください。



【おことわり】 商品は予告なしに改良することがありますのでご了承ください。設計図面に商品名・番号を明記してください(例:トッパーコルク HK-N5 厚5mm)。
 ●コルクタイルは天然素材です。本カタログに掲載の商品写真と実際では色調が異なる場合がありますので、予めご了承ください。 ※現物サンプルをご請求ください。

トッパーウォールコルク 〈防火性能：非防火〉

住宅のインテリアやショップのディスプレイに。

表情豊かな天然コルクのアクセントを。

住宅のエントランスやリビング、寝室はもちろん、店舗スペースのディスプレイなどにぴったり。壁紙やタイルでは表現できない、天然素材ならではの立体感で、個性的な空間を演出します。

- 施工に関しては弊社のホームページをご覧ください。
- コルクシートを壁面に施工する場合は、床・壁専用接着剤TCE-33V-3Sまたは壁専用接着剤ROを使用してください。
※環境の変化が大きい施工現場では接着が強力なTCE-33V-3Sをご使用ください。
(TCE-33V-3Sの施工につきましては、P.45に掲載の専用接着剤TCE-33V-3Sを参照)

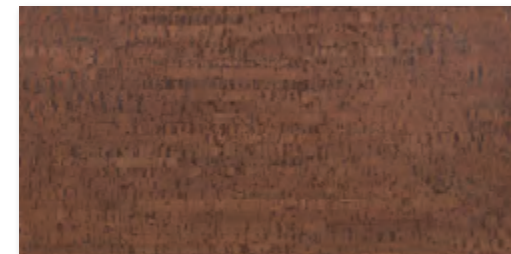
ワックス仕上コルクシート



HK-1
(300×600×厚み3mm)



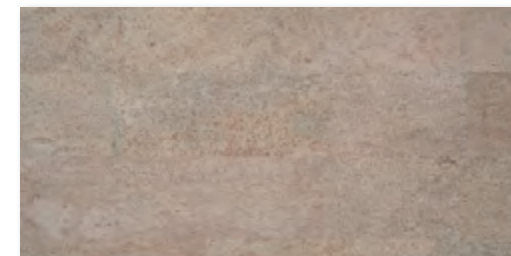
BO-2
(300×600×厚み3mm)



TIR-2
(300×600×厚み3mm)



TIR-3
(300×600×厚み3mm)



HM-2
(300×600×厚み3mm)

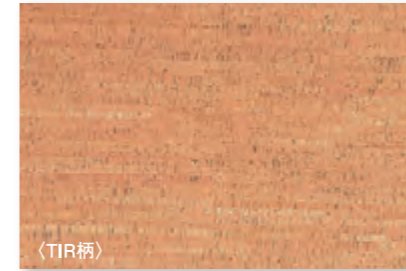


HM-3
(300×600×厚み3mm)

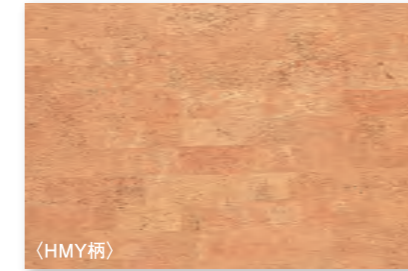
F☆☆☆☆ 大臣認定
4VOC基準適合

無塗装コルクシート 壁をナチュラルに彩るコルクシートです。

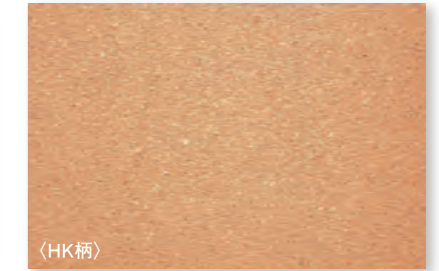
F☆☆☆☆ 大臣認定
4VOC基準適合



〈TIR柄〉
M-405 (610×915×厚み3mm)



〈HMY柄〉
M-406 (610×915×厚み3mm)



〈HK柄〉
M-408 (610×915×厚み3mm)

バージンコルク



VC-B (610×915×厚み30mm)
VC-S (300×300×厚み30mm)

ベリーバージン



VC-R (610×915×厚み26mm)

※バージンコルクの施工には、市販の木工用ボンドと隠し釘の併用で施工してください。

甘皮コルクシート



AC-B
(600×915×厚み7.5mm)
AC-M
(300×600×厚み7.5mm)



【おことわり】商品は予告なしに改良することがありますのでご了承ください。設計図面に商品名・番号を明記してください(例：トッパーコルク HK-N5 厚5mm)。
● コルクタイルは天然素材です。本カタログに掲載の商品写真と実際では色調が異なる場合がありますので、予めご了承ください。 ※現物サンプルをご請求ください。

小粒コルクシート・ロールコルク

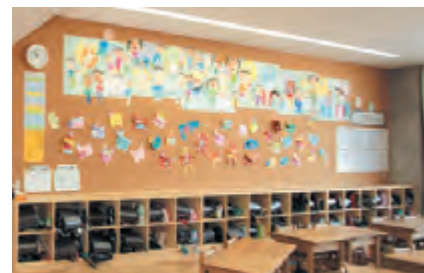
(掲示板用コルク)

エコマーク認定商品 専用接着剤はP.45

さまざまな用途に適用します。

横長一枚仕立ての掲示板やリビング・ダイニング用のメモボード、内装下地用など、公共施設から一般住宅までさまざまな用途に対応可能な、多目的商品です。

●施工に関しては弊社のホームページをご覧ください。



無塗装

●小粒コルクシート



M-1061 (610×915×厚み1mm)
M-1062 (610×915×厚み2mm)
M-1063 (610×915×厚み3mm)
M-1064 (610×915×厚み4mm)
M-1065 (610×915×厚み5mm)
M-1066 (610×915×厚み6mm)
M-1060 (610×915×厚み10mm)

●ロールコルク(細かい目=小粒コルク) (掲示板用コルク)



幅915mm
M106R2 (厚み2mm×80m)
M106R3 (厚み3mm×53m)
M106R5 (厚み5mm×32m)
幅1200mm
M106R123 (厚み3mm×53m)
M106R125 (厚み5mm×32m)

- ロールコルクには方向性があります。方向が違うと光の具合で色が違って見えることがあります。施工時にジョイントがある場合には、製品の表裏と天地を合わせるようにして貼ってください。
- ロールコルクは長尺ですので、商品につき目が入ることがあります。ご了承ください。

※ご注文は、長さ1m以上、10cm単位で5本まで無料でカットします。但し、カット後の変更、キャンセルはお受けできませんので、ご了承ください。

※掲示板用コルク部材(額縁用)については、P.35「コルク造作材」をご参照ください。

※高温多湿になる場所には使用できません。

F☆☆☆☆大臣認定
4VOC基準適合

カラーロールコルク(掲示板用コルク)

エコマーク認定商品 専用接着剤はP.45

人気のロールコルクに、「赤」「緑」の2色がラインナップ。個性豊かな空間を演出します。



※写真はイメージです。

無塗装



幅915mm
M106-AR3(赤) (厚み3mm×53m)



幅915mm
M106-MR3(緑) (厚み3mm×53m)

- ロールコルクは長尺ですので、商品につき目が入ることがあります。ご了承ください。

※ご注文は、長さ1m以上、10cm単位で5本まで無料でカットします。但し、カット後の変更、キャンセルはお受けできませんので、ご了承ください。

F☆☆☆☆大臣認定
4VOC基準適合

ロールコルクを掲示板として施工する場合は、壁専用接着剤RO-10、30、150を使用してください。

F☆☆☆☆



RO-10



RO-30

汚れ防止剤(アクリル系樹脂)
コルクに塗布するだけで、優れた撥水性を発揮し、汚れも付きにくい。



HB-5
0.5kg入り
塗布可能面積
約5m²



HB-10
1kg入り
塗布可能面積
約10m²

トッパープライ(壁・天井用)

押入れの内壁や子供部屋の内装用、また掲示板にぴったりです。

自然の風合いでコーディネート。

5mm厚の無塗装コルクと5.5mm厚の合板を張り合わせた内装用パネルです。

●市販の木工用ボンドと仮止め釘の併用で施工してください。

※サイズ910×1820mmの商品の運送費は別途お問い合わせください。

無塗装



TP-1365 (910×1820×厚み10.5mm)
TP-1366 (910× 905×厚み10.5mm)

----- コルク5mm
----- 合板5.5mm

F☆☆☆☆
4VOC基準適合

特殊樹脂ワックス仕上 コルクリニューアル階段 (箱型階段用)

ユニバーサルデザインの発想から生まれた、滑りにくく歩行感に優れた階段用部材です。

滑りにくいから、上り下りが安心。

防滑性に優れたコルクの踏み板だから、一般の木質材に比べ滑りにくく安心。また、段鼻には滑り止めのための溝加工が施してあります。



[靴下を履いての防滑性能試験] (踏み板と段鼻のセットで測定)

0.463C.S.R.S

於 東京工大
床性能研究会

コルクならではの、やさしい感触。

微細な気泡を持つコルクは独特の弾力性を持ち歩行感や歩行音の吸収に優れています。また、素足で歩いても表面がべつつかず、やさしいぬもりが感じられます。

健康にも安心な、F☆☆☆☆仕様。

踏み板をはじめ、接着剤を含めすべての部材でホルムアルデヒドの発散量が最も少ない等級、F☆☆☆☆の大臣認定を取得。また、厚生労働省が定める他のVOC物質についても、原材料に使用していません。

重ね貼りするだけの簡単施工。

下地材や古くなった階段に重ね貼りするだけ。コルク製の部材はソフトなのでカッターナイフで簡単にカットできます。

●お手入れ方法

普段のお手入れは乾拭きにしてください。汚れが目立つ場合は、洗浄後必ず弊社のメンテナンス用ワックス(U-800、U-800S)をご使用ください。一般のワックスでは滑りやすくなり、ケガをする恐れがあります。

●ご注意

●接着剤は弊社専用接着剤を使用し、完全に接着剤が硬化するまで階段を使用しないでください。

●コルクリニューアル階段は化粧材ですので、既存する階段は積載荷重に充分耐えうる構造が必要です。施工前に必ず既存階段およびその周辺構造物の強度を確認し、必要であれば事前に補強を行ってください。

●コルクは天然素材ですので、若干の色バラツキがあります。施工前に必ず仮並べて色目のバランスをご確認ください。

部材一覧

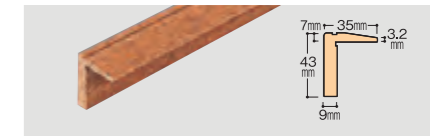
F☆☆☆☆大臣認定
4VOC基準適合

コルク踏み板



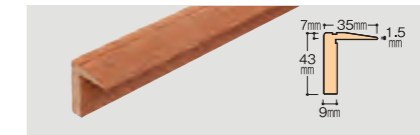
K-240 (240×900×3.2mm) (特殊樹脂ワックス仕上)
K-240U (240×900×3.2mm) (ウレタン塗装仕上クリア)
K-240B (240×900×3.2mm) (ウレタン塗装仕上ブラウン)
K-240W (240×900×3.2mm) (ウレタン塗装仕上ホワイト)
※化粧裁ちしてからご使用ください。
※蹴込み部にも使用できます。

コルク段鼻



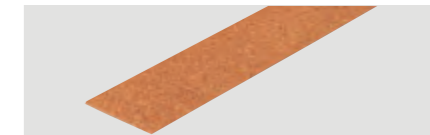
K-43 (43×900×35mm) (特殊樹脂ワックス仕上)

コルク上段カマチ

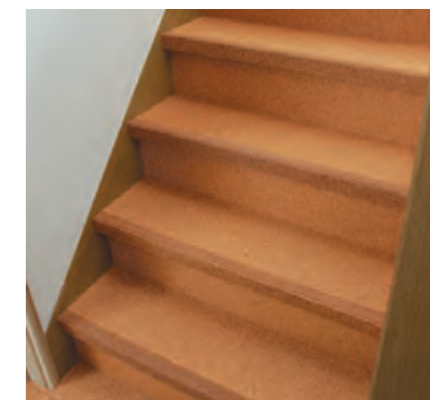
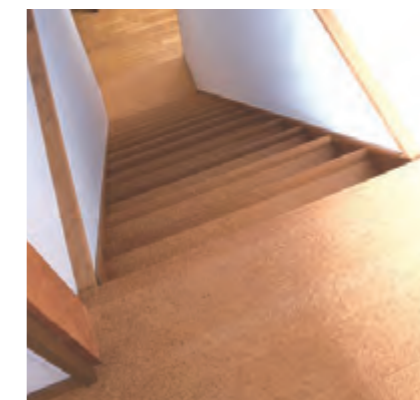


K-15 (43×900×35mm) (特殊樹脂ワックス仕上)

廻り・踊り場用



F-12 (120×900×厚み3.2mm) (特殊樹脂ワックス仕上)



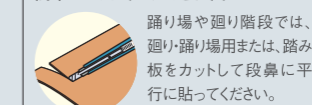
●コルクリニューアル階段の、段鼻用接着剤(RK-2000)、コルク踏板用両面テープ(RK-50)、メンテナンス用ワックス(U-800、U-800S)についての詳細はP.45をご覧ください。

コルクリニューアル階段 施工のポイント

●踏み板は化粧裁ちしてから両面テープまたは接着剤で施工してください。

●蹴込み部にも、踏み板を利用できます。

施工サイズに合わせて、カッターナイフで簡単にカットできます。



●踏み板は化粧裁ちしてから、廻り・踊り場用または、踏み板をカットして段鼻に平行に貼ってください。

●段鼻部材は接着固定します。
●各部材はトッパーコルクボンドSまたはTCE-33Vでも施工できます。

ご注意

踏み板と段鼻とは隙間が開かないように施工してください。
接着剤は必ず幅5mm程度で4本塗りしてください。



[おことわり] 商品は予告なしに改良することがありますのでご了承ください。設計図面に商品名・番号を明記してください(例:トッパーコルク HK-N5 厚5mm)。

●コルクタイルは天然素材です。本カタログに掲載の商品写真と実際では色調が異なる場合がありますので、予めご了承ください。 ※現物サンプルをご請求ください。

浴室フロア用コルクタイル〈バスコ〉

専用接着剤はP.45

高い保温性を誇る
コルクの特性を活かした、
浴室向けコルクタイルです。

足に優しく、すべりにくく、そしてあたたかい。

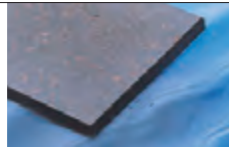
コルク特有の細胞構造が、磁器タイル並みの高い防水性を発揮。適度な弾力で歩きやすく、滑りにくい上に保温性にも優れているので、素足でも冷たさを感じません。

リフォームにもおすすめ。

浴室フロア用コルクタイル〈バスコ〉なら、既存のタイルの上から施工できるので、リフォームも簡単に行えます。

優れた耐水性を発揮。

吸い込んだ水分も素早く蒸発させ、元に戻ろうとする性質がありますので、水まわりの床材にも適しています。



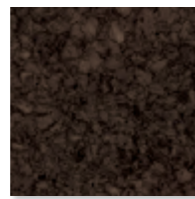
コーキング材の使用量の目安

タイル上部(目地深さ及び面取り部含むまでコーキングした場合)
(コーキング材333ml 1本あたり)

BA-13とバックアップ材をご使用の場合:
使用量約7.5m(施工可能面積0.5m²) ※ロスは含まず

BA-7とバックアップ材をご使用の場合:
使用量約15m(施工可能面積1m²) ※ロスは含まず

無塗装



〈浴室フロア用〉
BA-13(面取)
(148×148×厚み13mm)
〈浴室リフォーム・壁用〉
BA-7(面取)
(148×148×厚み7mm)
〈脱衣室専用〉
BA-305(面取)
(300×300×厚み5mm)
※脱衣室に使用の場合、炭化素材の材質上場合により靴下等に黒い粉の付くことがありますのでワックス塗布を行ってください。

☆☆☆☆大臣認定
4VOC基準適合

※機械浴室の床には、施工しないでください。
※〈バスコ〉を施工した浴室では、車イスの使用はできるだけ避けてください。
※目地埋めの際には、目地コーキング剤を必ず使用してください。
※脱衣室用コルクタイル(BA-305)は突付け施工のため、目地コーキング材は不要です。

コーキング剤 トッパーコルク目地コーキング剤(容量333mlカートリッジ)

YC-2(ライトグレー) YC-10(ブロンズ)

バックアップ材 ●コーキング剤の破断を防ぐためのバックアップ材をセットでご使用ください。

面積	商品名	セット品番(カラー)	備考
0.5m ² あたり	BA-13用 バックアップ材(8本)+ 目地コーキング剤(1本)セット	YC-2B (ライトグレー)	●BA-13用 バックアップ材 5mm×5mm×1m(両面テープ付)
		YC-10B (ブロンズ)	
1.0m ² あたり	BA-7用(リフォーム用) バックアップ材(16本)+ 目地コーキング剤(1本)セット	YC-2BS (ライトグレー)	●BA-7用(リフォーム用) バックアップ材 3mm×5mm×1m(両面テープ付)
		YC-10BS (ブロンズ)	

○浴室フロア用コルクタイル〈バスコ〉専用接着剤についての詳細はP.45をご覧ください。



施工方法(新築やリフォームにかかわらず、接着施工になります。) ○施工に関しては弊社のホームページをご覧ください。

新築や新たに下地を作る場合

1. 水はけをよくするため磁器タイルよりも、若干勾配(1/60~1/100)を大きく取ってください。
2. 配水は一方流しが望ましいです。
3. コルクは僅かに吸水する特性がありますので、下地の段階で防水工事を行ってください。
※下地の状況によりプライマ処理を行ってください。

リフォームする場合

1. 排水口は、予め水道工事を行ってください。
2. 割れ・剥がれなどは事前に処理してください。
3. 汚れ、付着物などを取り除き、ていねいに清掃し乾燥後、既存のタイルの目地を専用接着剤で埋めて下地を平滑にしてください。
(鏡面仕上のタイルには接着しにくいので表面を荒らしてください。)

割り付け

タイルを均等に美しく仕上げるため、基準線を引き線に沿って貼ってください。

貼込み

接着剤を塗布後、接着面にタイルをもみ込む様に貼り付け、目地部は5mm程度とってください。
接着剤が乾くまで入室を避け歩行しないでください。(接着剤の使用法を必ずお読みください。)

目地埋め

- 一日以上養生し、タイルが動かなくなった事を確認後、マスキングテープなどを使用して充填してください。
1. 充填する箇所の油、ほこり、サビなどの汚れを取り除き、よく乾燥させてください。
 2. バックアップ材を目地に入れて行き、ヘラなどでしっかりと詰めてください。
 3. マスキングテープを貼って行きます。テープは、粘着剤が残らないものをご使用ください。
 4. カートリッジのノズルを目地幅よりやや小さめに切断し、内側のアルミ防湿膜を大きく広げカートリッジガンに装着します。
 5. 目地底にノズルを当て、すみずみまで充填してください。
 6. ヘラやナイフなどを使い、コーキング剤を押し込むようにして表面を均一に仕上げてください。
表面硬化速度が速いので、なるべく早めに仕上げを行ってください。
 7. ヘラ仕上げ後、直ちにマスキングテープを除去してください。
- コーキング剤カートリッジ1本(333ml)当たりの標準施工メートル数(ロス含まず)は、目地幅5mm、深さ5mmで約13mです。また、タイル上部までコーキングした場合は、目地幅5mm、目地深さ及び面取部分8mmで約7.5m(ロス含まず)です。(施工の面積は0.4~0.5m²分です)
- 工事完了後、ご使用になる前に一度タイル全面を水洗いして汚れを取り除いてください。

メンテナンス

- 浴室コルクのお手入れは、浴室用の中性洗剤を使用してください。
未永くご愛用いただくために、窓際の部分は時折ブラシなどを使って水洗いを、また浴室使用後は、換気を良くして湿気を逃がして乾燥させてください。浴室・家全体にとっても良い事です。
- 塩素系の洗剤は脱色の原因になりますので、使用しないでください。
- 天然素材のため、日光や石鹸・洗剤などにより表面が多少褪色することがあります。

炭化コルク〈コルダン〉

エコマーク認定商品

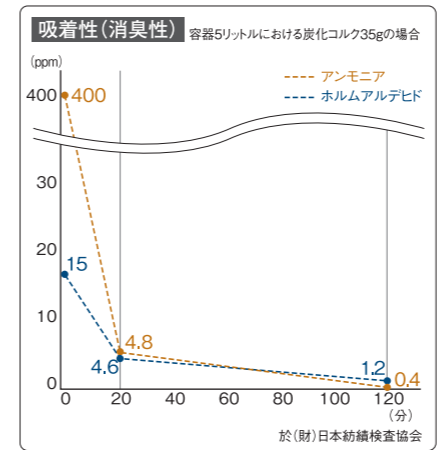
炭化・発泡させることで
特に断熱性にすぐれ、
音や振動にも強い素材です。

優れた断熱性で省エネ性もアップ。

炭化コルクの熱伝導率は0.041W/mKと優れた断熱性能があり、断熱材に最適。夏は涼しく、冬は温かい室内環境が作れ、冷暖房費も抑えられます。
※炭化コルク(コルダン)は、住宅金融支援機構融資対象商品です。

不快な建材臭などを吸着します。

コルクにはホルムアルデヒドやアンモニアなど、異臭のもとを吸着する性質があります。建材による健康問題にも配慮できます。



炭化コルク

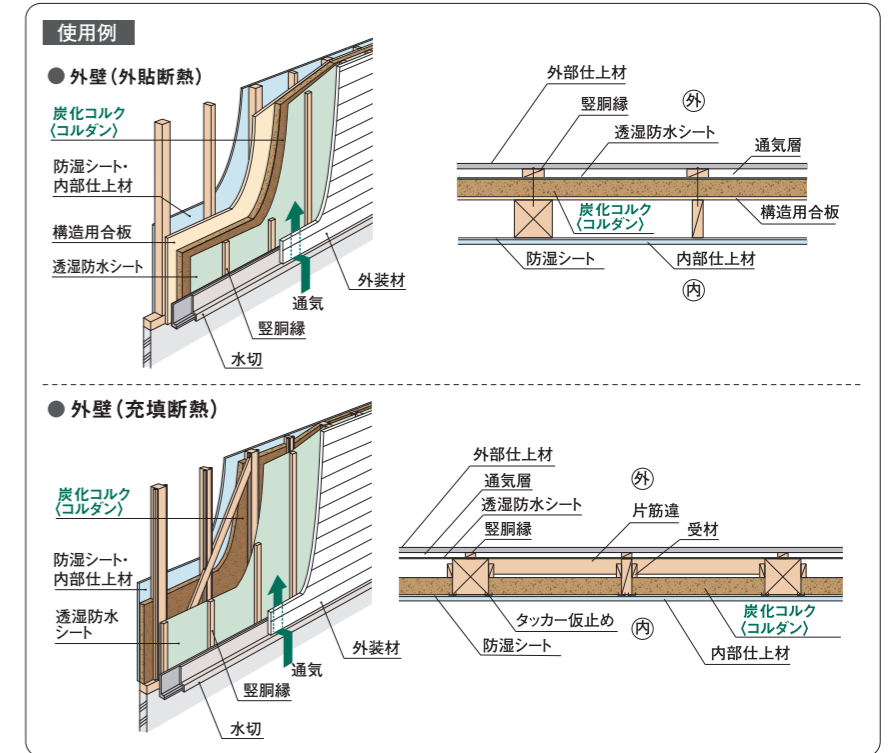


コルダン25
(610×915×厚み25mm)



○炭化コルクとは

炭化コルクはコルクチップを高温焼成させて生まれる断熱・吸音・防振効果の高いマテリアルです。コルクから染み出る樹脂で固めるため、接着剤はいっさい使用していないので、現代社会にふさわしい断熱材として注目されています。



【おことわり】商品は予告なしに改良することがありますのでご了承ください。設計図面に商品名・番号を明記してください(例:トッパーコルク HK-N5 厚5mm)。
●コルクタイルは天然素材です。本カタログに掲載の商品写真と実際では色調が異なる場合がありますので、予めご了承ください。 ※現物サンプルをご請求ください。

コルク造作材 専用接着剤はP.45

ドアの見切りや幅木など、豊富なサイズをご用意。
コルク特有の質感が、空間をやさしく演出します。

部材一覧 ※コルク部材の色目はナチュラルに近い仕上です。 ※表面は特殊樹脂ワックス仕上(幅木は除く)。

F☆☆☆☆大臣認定
4VOC基準適合



ミキリ B6 (33×900×6mm)



ミキリ B9 (40×900×9mm)



ミキリ B11 (40×900×11mm)



ミキリ B14 (40×900×14mm)



ミキリ B16 (40×900×16mm)



平ミキリ HB6 (33×900×6mm)



平ミキリ HB9 (40×900×9mm)



平ミキリ HB11 (40×900×11mm)



平ミキリ HB14 (40×900×14mm)



平ミキリ HB16 (40×900×16mm)



段鼻用 B35 (35×900×35mm)
段鼻用 B43N (35×900×43mm)



幅木70 (70×900×8mm)
(ウレタン仕上)



コルク柄合成ミキリ FF-11
(57×2000×14.3mm)



コーナー用コルク
(無塗装) CC-38
(30×900×30mm)



コーナー用コルク
(特殊樹脂ワックス仕上) CC-38B
(30×900×30mm)

掲示板用コルク部材 (5mm厚のロールシートに対応)



額縁用 G8
(33×900×8mm)



額縁用(平) HG8
(33×900×8mm)

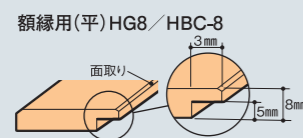
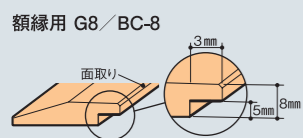


BC-8
(33×88×88×8mm)



HBC-8
(33×88×88×8mm)

掲示板用コルク部材切欠図



吸着トッパーコルク

裏面に張られている吸着テープの離型紙を剥がして、貼るだけ。
プロの床職人でしか施工できない床材コルクが、DIY感覚で簡単に施工できます。



温度・湿度で伸縮がありますので、
部分敷きがおおすすめです。

掲示板用コルクの2.5倍の
密度がある床専用コルクを
使用。
特殊樹脂ワックス仕上げで、
耐摩耗性をはじめ保温性・
肌ざわりなど、トータルバラ
ンスに優れた商品です。
部分貼り替えも簡単。



吸着トッパーコルク (特殊樹脂ワックス仕上げ 面取り加工・裏面吸着テープ付き)



AW-T900
(150×900×厚み5mm)
※1枚から出荷できます。



AW-T450
(150×450×厚み5mm)
※二畳・三畳用のみの
セット販売です。

オプション 見切り材 (吸着テープ付き)



見切り材 G8-T
(33×900×8mm)



コーナー BC-8-T
(33×88×88×8mm)

※価格は総額表示で、()は税抜価格を表記しています。 ※表示の価格は2026年4月現在のものです。

商品名	規格	単価	備考
AW-T900	150×900×5mm	¥ 2,827 (¥ 2,570)	
AW-T450 別注品	150×450×5mm	¥ 1,540 (¥ 1,400)	二畳・三畳用
見切り材 G8-T	33×900×8mm	¥ 2,739 (¥ 2,490)	
コーナー BC-8-T	33×88×88×8mm	¥ 1,056 (¥ 960)	

● 詳しくはホームページをご参照ください。

※フローリング下地の上から貼り付けてください。床暖房には使用できません。
※コルク製品は天然素材のため、色柄に多少の違いがあります。湿度・温度により、伸縮があります。
※窓際では、ブラインド・カーテンなどで、直射日光をさけてください。退色する恐れがあります。
※吸着テープは繰り返し、貼り付けることが出来ますが、ほこりがつく、粘着力が低下します。
※テープ跡が付く場合があります。
※お子様、年配者の居られる家庭では、見切り材の使用で、転倒予防ができます。
※お手入れは、掃除機・モップ等での清掃。汚れがひどい場合は、中性洗剤を使用してください。

園芸用コルク

鉢植えやディスプレイ用の小物として。
花に優しい園芸花材用コルクグッズです。

ガーデニングにナチュラルなレイアウト素材。

養生ランのプランターとして、コルク本来の水分を調整する効果も
あり、適温・適湿を保つ役割もあります。



バージンコルク ディスプレイ



商品名	規格	入数
バージンコルクディスプレイ(大)	約500g	10
バージンコルクディスプレイ(小)	約200g	25

● 価格はホームページ、パンフレットをご参照ください。

コルクタイルの施工に関して

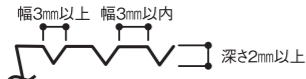
施工前の準備

○次のものをご用意ください。

①合成ゴム系速乾型接着剤 トッパーコルクボンドS または、合成ゴム系水性型接着剤 TCE-33V をご使用ください。

②道具 ●トッパーコルクボンドS：櫛目ゴテ
●TCE-33V：付属のsmallローラー
●カッター ●定規 ●墨壺 ●ハンドローラー ●送風機

櫛目ゴテはこの規格のものをお使いください。



※TCE-33Vは櫛目ゴテは使えません。

○全体の色柄バランスを確認してください。

本商品は天然素材のため、1枚1枚で色柄が微妙に異なります。施工前に全体の色柄バランスを確認しておいてください。(直射日光による褪色にもご注意ください。)

○施工場所の温度が5℃以下の場合、接着剤の硬化が遅くなります。

TCE-33Vは水溶性のため、施工場所の温度が5℃以下の場合、硬化が遅くなり接着剤が弱くなります。床面の温度にもご注意ください。(暖房を入れる等、適切な保温処理を行ってください。) また、接着剤の保管は必ず2℃～40℃までの場所で保管してください。一度、凍結させるとご使用いただけませんのでご注意ください。

○床暖房装置への施工はトッパーコルクボンドS、TCE-33Vをご使用ください。

トッパーコルクはISO規格に準拠し製造・品質管理を行っていますが、天然素材のため、寸法・厚み・直角度等に規格内で若干の誤差があります。誤差のあるものは部屋の隅等目立たないところに使用するなど、施工上のご配慮をお願いします。

施工前の確認

○施工する下地の確認をしてください。

○クッションフロアやPタイルの上からの施工はできません。

○モルタル下地の含水率測定及び強度チェックをしてください。

乾燥・強度不足は、接着不良の原因となります。事後処理はできませんので、必ず事前に適切な処置をしてください。

下地が乾燥していることを下記の方法で確認してください。

- ①打設後3週間以上経過しているかを確認してください。
- ②同一打設時期で最も乾燥しにくいと思われる部分の下地表面を最低一ヶ所選定し、1m×1m程度のポリシートの四周を布テープ(ガムテープ)止めにより被覆密閉する。24時間以上放置後シート下の材面が黒く変色していないことを確認してください。

○下地合板など、継ぎ目や段差がある場合は、サンダーなどで必ず平滑処理をしてください。

木のハガレ等も補修し、釘・ネジも完全に打ち込んでください。

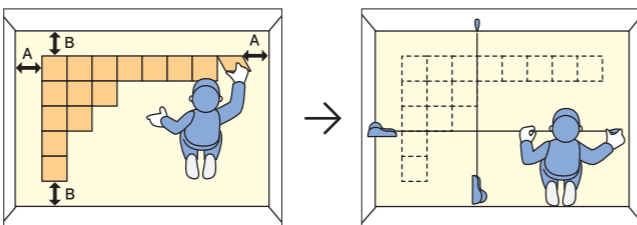
施工の手順

1. 下地の清掃



下地表面を平坦に整え、汚れや米粒大のゴミを完全に取除き乾燥させます。
※コルクは下地になじむためゴミ等が取り除かれていないと、その形が表面にあらわれてしまいます。

2. 割り付け・スミ打ち

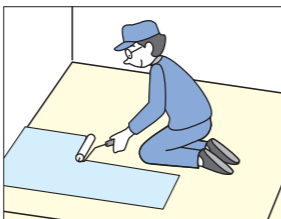


部屋の隅で極端にコルクタイルが小さくならないようバランスをとり、墨つぼ等で基準線を描きます。

3. 接着剤の塗布

専用接着剤、はP.45

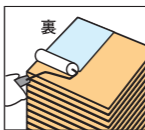
※接着剤により、塗布道具が異なります。ご注意ください。



合成ゴム系水性型接着剤 (TCE-33V-3S) の場合

付属のsmallローラーでコルクタイル裏面および下地表面に接着剤を均一に塗布して、接着剤が白色から透明になるまで待ってから貼り始めてください。ただしトッパーコルクボンドSより乾燥時間が長くなりますので、送風機などをご使用ください。(詳しくは接着剤の取扱説明書に従ってください。)

※送風機による乾燥と塗布量に十分ご注意ください。



コルクタイルの木口に接着剤が付くのを防ぐため、1枚ずつ塗布する方法もあります。



タイル裏面への塗布

タイルを裏がえして並べて塗布する場合、目地部にすき間が生じない様、キッチリ敷きつめてください。すき間があると、コルクタイルの木口に接着剤が付く場合もあります。

タイル裏面に接着剤を塗布し乾燥させた後、コルクを積み重ねて置かないでください。重ねて置くとタイル同士が接着してしまいますので、必ず立てて置いてください。



トッパーコルクボンドSの場合

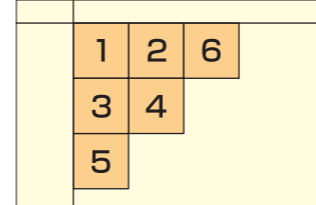
櫛目ゴテなどでコルクタイル裏面および下地表面に接着剤を均一に塗布して10～30分程度置き、押しも接着剤が殆どつかなくなるまで乾燥させます。(詳しくは接着剤の取扱説明書に従ってください。)

床暖房装置への施工

●床暖房対応のコルクタイルをご使用ください。 ●温水、電気式に関わらず捨て貼り合板(F☆☆☆☆12mm厚)を敷いてから施工をお願いします。 ●合板の段差、ハガレ等は事前に補修してください。 ●合板の施工に付きましては床暖メーカーの指示に従ってください。施工後の補修は出来ませんのでご注意ください。 ●施工は弊社専用の床暖対応接着剤、トッパーコルクボンドS、TCE-33Vを必ずご使用ください。また、取扱説明書の標準塗布量を必ず守ってください。

○注意 施工後すぐに、通熱テストは行わないでください。テストはコルクタイル施工前か施工後、10日～2週間後に行なってください。また、施工中の通熱もさけてください。

4. 敷き込み

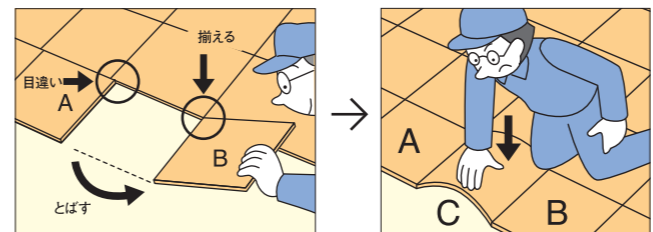


コルクタイルは先に引いた基準線が交差する所から貼り始めます。その際、片寄って力を加えると目地に狂いが生じますので均一に力を加え、すき間が生じないように注意してください。

重要

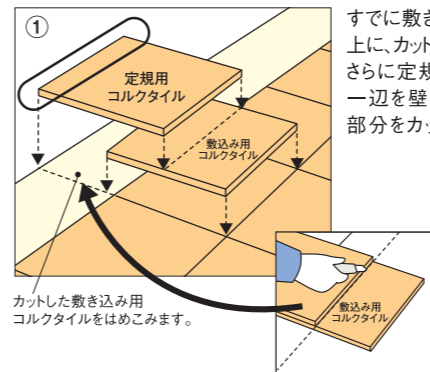
コルクタイルの接着は1枚づついいいにローラーで圧着してください。仕上げには、目地の上から全体をハンドローラーで押さえます。

5. 目違いの補正



敷き込みの途中で万が一コルクタイルAが目違い(2～3mm程度)が生じた場合は1枚分飛ばしてBを正位置に貼り、AB間にCを曲げて押し込むように貼ってください。

6. 壁際の貼り方

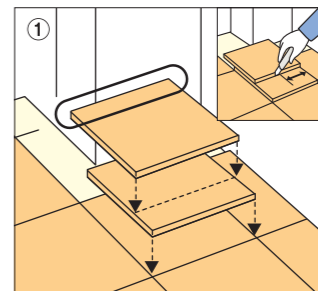


すでに敷きこんであるコルクタイルの上に、カットするコルクタイルを重ねます。さらに定規用のコルクタイルを重ね、一边を壁にぴったり合わせて露出部分をカッターナイフでカットします。

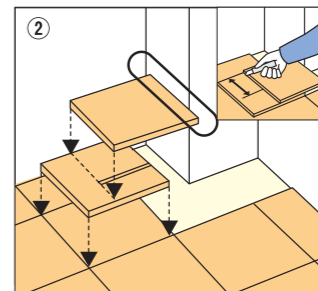


できあがったコルクタイルの壁に当たる面を斜めにカットし、壁際に敷き込みます。仕上げにハンドローラーで押さえます。

7. 出隅の貼り方



すでに敷きこんであるコルクタイルの上に、カットするコルクタイルを重ねます。さらに定規用のコルクタイルを重ね、一边を壁にぴったり合わせて出隅コーナー部分と平行な位置までカッターナイフでカットします。

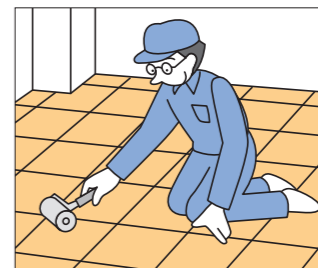


反対側の、すでに敷きこんであるコルクタイルの上に、先程カットしたコルクタイルを重ねます。さらに定規用のコルクタイルを重ね、一边を壁にぴったり合わせて出隅コーナー部分と平行な位置までカッターナイフでカットします。



出隅の形にできあがったコルクタイルの壁に当たる面を斜めにカットし、出隅に敷き込みます。仕上げにハンドローラーで押さえます。

8. コルクタイルの圧着



重要

全て貼り終わった時点で、接着不良箇所をなくするため目地部分を中心にハンドローラー等で圧着させます。また、全体をボンドローラー等で圧着してください。

養生

濡れや傷からコルクタイルを守るため、施工後は段ボールや合板を敷いて十分に養生してください。

- 養生シートを止めるテープは粘着性の強いガムテープ等は使用しないでください。万一使用する場合は粘着性の弱い養生用テープを使用し、コルクタイルには直接貼らないでください。
- テープを剥がすときは十分注意の上、丁寧に剥がしてください。

スピード施工コルクフローリングの施工に関して

施工前の準備

○工具類を揃えましょう。

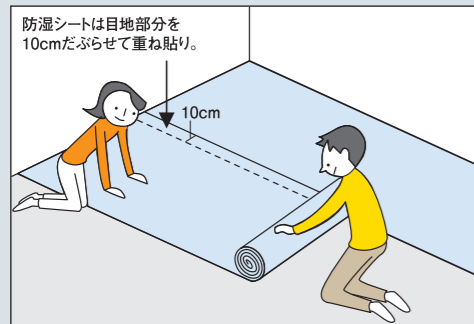
コルクフローリング(以下パネル)の施工にあたっては、次の工具類が必要です。

- のこぎり ● ハンマー(ゴムハンマー) ● あて木
- 専用引付金具 ● 幅木(厚み9mm以上) ● くさび

○施工する部分(下地)は十分乾燥させておきましょう。

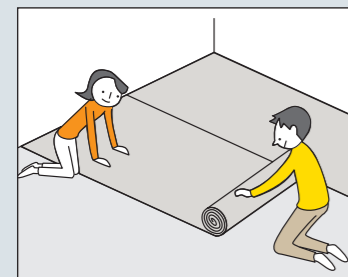
基材のHDFは湿度が高いと膨張することがありますので、パネルを施工する部分(合板下地等)は十分に乾燥させてください。

※コンクリート・モルタル下地の場合は必ず専用の防湿シート(TWS)を敷いてください。防湿シートは目地部分を10cmほど重ね合うようにして粘着テープで重ね貼りしてください。



○下地の不陸(凹凸)をなくしておきましょう。

下地は米粒大のゴミまで完全に取除きます。下地の不陸が目立つ場合は、クッションシートを敷いてください。



クッションシートの敷設
下地の不陸を確かめて汚れを取り除き、専用のクッションシート(TPS)を**継ぎ目を重ねずに敷き詰めます**。クッションシートは、必要に応じて下地に粘着テープ等で固定してください。

カーペット下地の場合

毛足(パイル)長さが5mm以上のカットパイル、厚手のアンダーカーペットがある場合は必ず、仮敷きして歩行感を確認してください。歩行時にフカフカして不快に感じたり、ずれて目地が出やすい場合は必ずカーペットをはがしてから施工してください。

※廊下など長さ10m以上になる場合は、フローリング10枚(長さ9m)ごとに、コルク柄合成継手ミキリを使用してください。

施工の手順

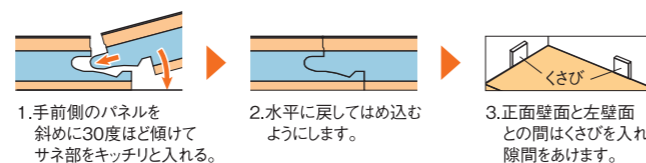
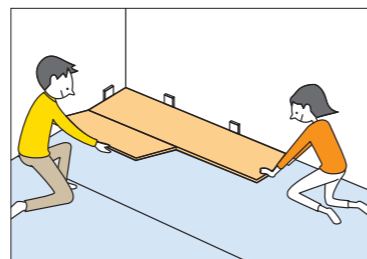
1. コルクフローリングの敷き始め

コルクフローリング(以下パネル)を敷いていきます。敷き始めはパネルのメスザネが手前になるようにし、壁側のオスザネ部をカット。また、その手前に敷くパネルは、レンガ貼りのようにズラしますので、半分にカットして準備します。



2. パネルの敷き方

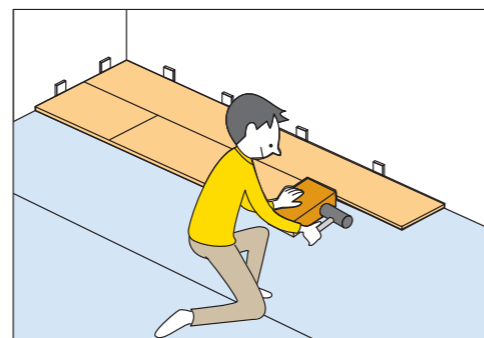
最初に敷いたパネルのメスザネ部に、手前に敷くパネルのオスザネ部をはめ込みます。



1. 手前側のパネルを斜めに30度ほど傾けてサネ部をキッチリと入れる。
2. 水平に戻してはめ込むようにします。
3. 正面壁面と左壁面との間はくさびを入れて隙間をあけます。

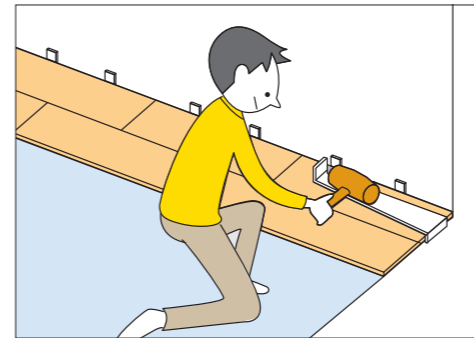
3. 敷き順序(正面壁面側2列)

左壁面から正面壁面にそって2列敷きます。接合部の直線を保つため、敷き順序は厳守してください。長辺部のはめ込みを終えたら、専用の当て木をあてがい、ハンマーで叩いて短辺部もはめ込みます。



4. 右壁面との敷き納め

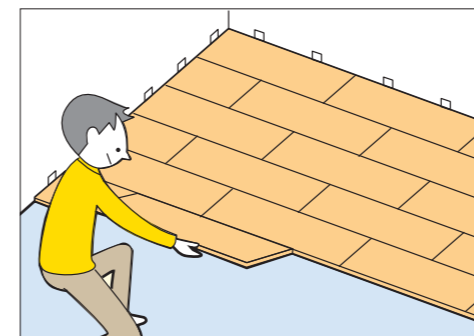
パネルの伸びを吸収するため、右壁面とパネルの間で隙間をあげるようにカットします。右壁面の敷き納めとなる短辺部のはめ込みは、施工ツールの引付金具を使うと簡単にできます。



5. 敷き順序(3列目以降)

正面壁面側パネルのメスザネに手前側パネルのオスザネをはめ込みます。パネルの伸びを吸収するため、壁面とパネルの間で隙間をあけてくさびを入れます。壁、柱、敷居と接する部分のパネルは、必ず5~6mm隙間をあけます。

※壁ミキリを使用される場合、壁とパネルの隙間は23~24mmあけてください。



6. 残った壁との敷き納め

残った壁との敷き納めもパネルとの間で隙間をあげるようにし、パネルをそれぞれカットし敷き終えます。パネルを敷き終えたらくさびを外し、9mm厚以上の幅木を取り付けます。

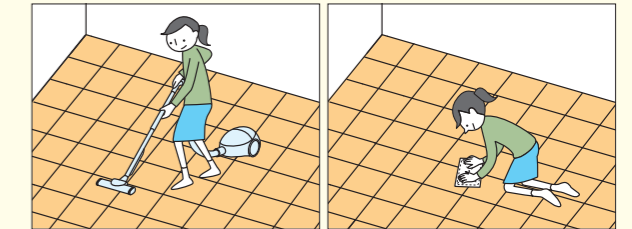
※ドア枠との納まりは、ドア枠下部をコルクフローリングの厚み分だけカットして、コルクフローリングをはめこんでください。



トッパーコルクのメンテナンスについて

日常のお手入れ

掃除機などでゴミやホコリを取り除き、乾いた雑巾で拭いてください。



ワックスの塗り方

- ① ホコリ・チリなどを取り除き、固く絞った雑巾で水拭きします。汚れがある場合は、住居用洗剤を含ませた雑巾を固く絞って取り除きます。その後よく乾燥させます。



- ② ワックスをきれいな雑巾やモップに含ませ、しずくが落ちない程度に絞って床面にうすく、ムラなく塗り広げます。



- ③ 表面が乾いてから同じ作業で重ね塗りをしてください。2~3回に分けて塗るとムラなく仕上がります。尚、塗布面が完全に乾燥するまで部屋への出入りは絶対にしないでください。

以上を年に1~2回程度行う事をおすすめします。

ワックスは、トッパーコルク専用ワックスをお使いください。

セラミック仕上(防滑タイプ) 特殊樹脂ワックス仕上コルクタイルには → **U-800、U-800S**

天然オイル仕上コルクタイルには → **TE-100、TE-100S**

○詳細はP.45をご覧ください。

コルクウッドディシリーズ

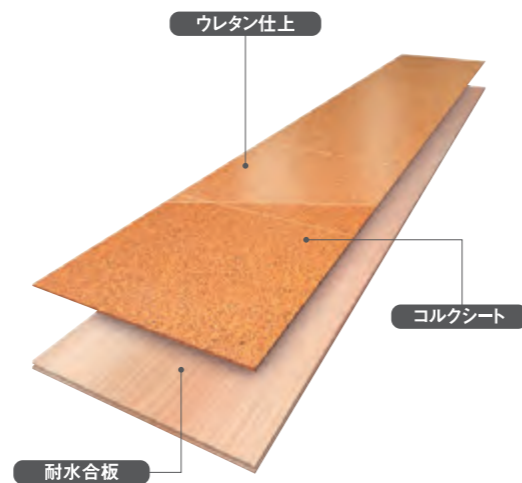
※ご注文は、1枚単位でお受け致します。(送料別途)



施工性・機能性に優れた、 合板貼りタイプの コルクフロアです。

施工が容易な合板貼り。

木質フローリング感覚で施工できる合板貼りです。



空気環境対応商品。

床材はJAS認定のF☆☆☆☆、接着剤はJAIA F☆☆☆☆を取得。ワックスもVOCをほとんど含まない環境対応タイプを用意。空間を健やかに演出します。

天然素材のあたたかさ。

放熱性が低いため、素足で歩いても体温をあまり奪われず、冬も快適に過ごせます。

心地よい歩行感。

他の床材に比べて滑りにくく、弾力性が高いため、歩行感の良い室内環境が実現します。

●歩行性(防滑性)

仕上げの種類	すべりやすい (CSR)		すべりにくい	
	0.30	0.50	0.30	0.50
許容範囲	0.30	0.38 [*]	0.48	
靴下	木質カラーフロア 0.235 ●			
	ウレタン仕上コルク 0.30 ●			

※：最適値0.38

於 東京工大 床性能研究会

施工上のご注意

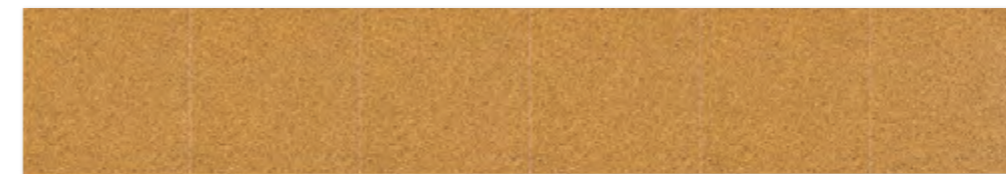
- 施工に関しては弊社のホームページをご覧ください。
- 本商品の施工にあたっては、必ず指定接着剤、専用ワックスならびに指定の釘を併用してください。
- 石コウボードの粉による目づまりを防ぐため、石コウボードを施工される前に、コルクの床表面をシートや合板等で養生してください。
- 直接コルクの床表面に養生テープなどを貼ることはさけてください。

ウレタン仕上

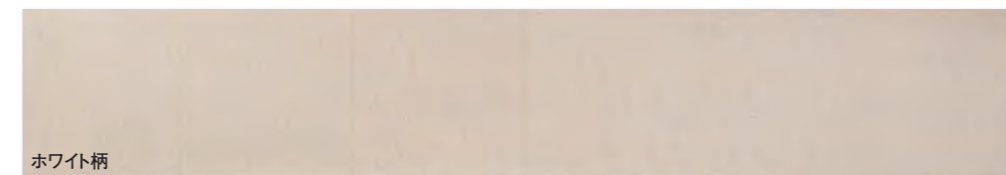
コルクが持つ天然機能を活かしながら耐久性(耐摩耗性)を高めたウレタン仕上。

●コルクウッドフロア 床暖房対応1'x6'フロアタイプ

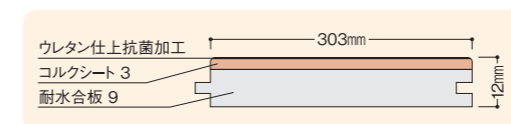
ガス3社の耐熱試験に合格。床暖房床材にも最適。



CWF-612N (303×1818×厚み12mm)
(合板捨て貼り工法用)
JAS 複合フローリング
●梱包入り数：1ケース6枚入り/約3.3m²(1坪)
車イス対応 床暖房対応 ガス3社 温水式床暖房対応品



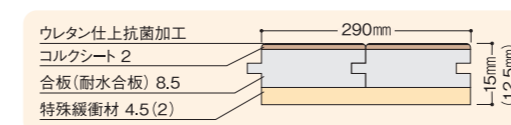
CWF-612WN (303×1818×厚み12mm)
(合板捨て貼り工法用)
JAS 複合フローリング
●梱包入り数：1ケース6枚入り/約3.3m²(1坪)
車イス対応 床暖房対応 ガス3社 温水式床暖房対応品



●本商品の施工にあたっては、根太用ボンド コニシ(株)製 KU-928C、指定釘フロア用スクリューネイル(38mm以上)を必ず併用してください。

●コルクウッドフローリング 雁行タイプ

特殊緩衝材付きで、遮音性能LL-45をクリア。(CWGL4-145)



●本商品の施工にあたっては、直貼り床材施工用ボンド コニシ(株)製 KU-928Rを必ず使用してください。

指定接着剤

根太用ボンド コニシ(株)製 KU-928C (根太工法用 カートリッジタイプ)
F☆☆☆☆ 低臭タイプ・ウレタン系
容量：760ml
標準塗布量：6.6m²
※別途カートリッジガンが必要です。

直貼り床材施工用ボンド コニシ(株)製 KU-928R
F☆☆☆☆ 低臭タイプ・ウレタン系
容量：5kg
標準塗布量：約10m²
※専用クシ目コテ付き

メンテナンス用ワックス

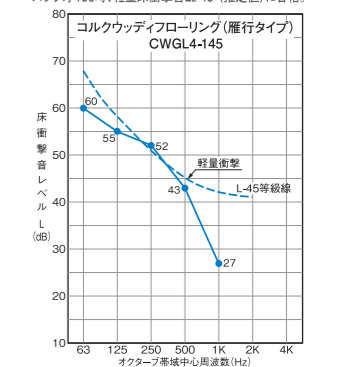
樹脂ワックス U-800、U-800S

容量：U-800 / 2L
U-800S / 1L
標準塗布量：1L・1回塗りで約70m²

指定釘

フロア用スクリューネイル (38mm以上)

遮音性能(遮音/床暖房対応タイプ)
スラブ厚150時、軽量床衝撃音LL-45(推定値)に合格。



価格一覧 ※ 価格は上段は総額表示で、下段()は税抜価格を表記しています。

コルクウッドフロア

※ 表示の価格は2026年4月現在のものです。

品番	サイズ	参考価格/m ²	1枚単価
CWF-612N	303×1818×厚み12mm	¥ 23,166 (¥ 21,060)	¥ 12,870 (¥ 11,700)
CWF-612WN(ホワイト柄)	303×1818×厚み12mm	¥ 23,483 (¥ 21,348)	¥ 13,046 (¥ 11,860)

コルクウッドフローリング

品番	サイズ	参考価格/m ²	1枚単価
CWGL4-145	290×900×厚み15mm	¥ 23,157 (¥ 21,052)	¥ 6,094 (¥ 5,540)
CWG-145	290×900×厚み12.5mm	¥ 22,488 (¥ 20,444)	¥ 5,918 (¥ 5,380)

接着剤・ワックス

●専用接着剤 F☆☆☆☆

品名・特長	用途	一般施工		規格	容量	標準使用量
		一般	床暖房			
トッパーコルクボンドS <small>（ノンホルムタイプ）</small> 床暖房対応 耐熱性に優れた、信頼と実績のあるオーソドックスな接着剤。	床・壁用	●	●	合成ゴム系速乾型（両面塗布）	3kg・15kg	3kgで、両面塗布で約8m ² が標準的な塗布量です。
TCE-33V-3S <small>環境対応型</small> 床暖房対応 従来の溶剤型合成ゴム系速乾接着剤から、有機溶剤を水性に変えた接着剤。	床・壁用	●	●	合成ゴム系水性型（ノンホルム・両面塗布）	3kg	3kgで、両面塗布で約12～15m ² が標準的な塗布量です。室温5℃以上必要です。水溶性のため低温、凍結にご注意ください。 <small>※塗布には付属のスマールローラーをご使用ください。</small>
TCE-4000 <small>環境対応型</small> 臭気がほとんどなく、リフォームに最適。 <small>※コルクタイトの施工には使用できません。</small>	コルクホルン コルクフェルト など下地材 専用接着剤	●		一液形ウレタン系接着剤（片面塗布）	5kg	5kgで約15m ² が標準的な塗布量です。
TBA-10 <small>一液タイプ</small> 浴室コルクタイト 床・壁対応の接着剤。	浴室コルク タイト専用 （床・壁用）	●		常温硬化型弾力性 変成シリコーン樹脂系 接着剤 （ノンホルム・ 片面塗布）	2kg （一液チューブ タイプ）	1本2kgで床は約3m ² 、 壁は約1.6m ² が標準的な塗布量です。
壁専用接着剤 RO-10、30、150 ロールコルク、コルクシート、 カラーロールコルクを 壁に使用する場合の接着剤。	壁用	●		アクリル樹脂系 エマルジョン型 接着剤 （片面塗布）	RO-10 1kg RO-30 3kg RO-150 15kg	施工可能面積 約3m ² 施工可能面積 約10m ² 施工可能面積 約50m ²
段鼻用接着剤 RK-2000 <small>一液タイプ</small> 階段の段鼻用の接着剤。	階段段鼻用	●		変成シリコーン系 接着剤	333ml	カートリッジ1本 333mlで、 約13mが標準的な塗布量です。
根太用ボンド（カートリッジタイプ） コニシ（株）製 KU-928C <small>低臭タイプ・ウレタン系</small> 根太工法専用の接着剤。 <small>※別途カートリッジガンが必要です。</small>	ウッディシリーズ 1×6タイプ用	●	●	低臭タイプ ウレタン系接着剤	760ml	約6.6m ² が 標準的な塗布量です。
直貼り床材施工用ボンド コニシ（株）製 KU-928R <small>低臭タイプ・ウレタン系</small> 直貼り床材専用の接着剤。 <small>※専用クシ目ゴテ付き</small>	ウッディシリーズ 直貼り床用	●	●	低臭タイプ ウレタン系接着剤	5kg	約10m ² が 標準的な塗布量です。

●レベリング材をご使用の場合は、施工前に接着効果をご確認ください。

●ご使用にあたっては、施工マニュアルおよび容器貼付のラベルをご参照ください。

●トッパーコルクボンドSをご使用の際は、空気環境にご注意ください。

●トッパーコルクボンドS、TCE-33VIは、あらゆるコルク製品の接着に適するよう調合された「合成ゴム系両面接着剤」です。下地がコンクリート、合板等その種類を問わず必ず本剤を使用してください。本剤はハンドローラーで圧着することにより、強度が発揮されますので、十分に圧着してください。床暖房装置に施工した場合は、通熱は施工後、接着剤が安定する10～14日目に行ってください。

●TCE-33VIは水性のゴム系で水分を飛ばして（乾かして）から貼りあわせるタイプです。そのため、湿気により接着剤が乾かしくなります。扇風機などの送風機を必ずご用意の上、窓を開け送風を行ってください。本接着剤の塗布には付属のスマールローラーをご使用ください。施工要領・費用についてあらかじめ打ち合わせしてください。

●TCE-33VIは水溶性のため、施工場所の温度が5℃以下の場合、硬化が遅くなり接着剤が弱くなります。床面の温度にもご注意ください。（暖房を入れる等、適切な保温処理を行ってください。）又、保管は必ず2℃～40℃までの場所で保管してください。一度、凍結させるとご使用いただけませんのでご注意ください。

ガス3社 温水式床暖房 対応品
 このマークがついたコルクフロアは、東京・大阪・東邦ガスの温水式床暖房床仕上材に対応しています。

●接着剤の返品・交換はお受けできません。

●メンテナンス用ワックス（規制対象外商品）

品名・特長	用途	規格	容量	標準使用量
樹脂ワックス U-800、U-800S 優れた耐水性、耐摩耗性の高機能樹脂仕上剤。水に濡れることの多い床面、歩行頻度の激しい床面をしっかりとガード。	・セラミック仕上（防汚タイプ） ・セラミック仕上 ・特殊樹脂ワックス仕上 ・強化ウレタン仕上	樹脂ワックス	U-800 2ℓ U-800S 1ℓ	1ℓ・1回塗り で約70m ²
天然樹脂ワックス TE-100、TE-100S シェラック、カルナバ等天然原料から製造した水性ワックス。	天然オイル仕上	天然樹脂	TE-100 0.5ℓ TE-100S 0.25ℓ	4倍希釈・1回塗り で約440m ² /0.5ℓ 4倍希釈・1回塗り で約220m ² /0.25ℓ
汚れ防止剤 HB-5、10 無塗装のコルク壁、掲示板の汚れ防止に。	・無塗装 ロールコルク ・コルクシート	アクリル系樹脂	HB-5 0.5kg HB-10 1kg	1kgで 約10m ²

●ご使用にあたっては、施工マニュアルおよび容器貼付のラベルをご参照ください。

●コルク踏板用両面テープ

RK-50
※踏み板の施工は接着剤でもできます。
 規格 / 幅50mm×長さ50m巻

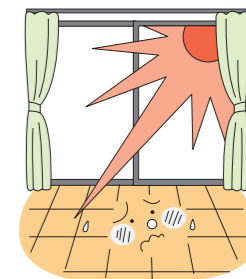
養生

- 水濡れや傷からコルクタイトを守るため、施工後は段ボールや合板を敷いて十分に養生してください。
- 直接コルクタイトに養生テープなどを貼ることはさけてください。

ご注意

⚠ 末永くご愛用いただくため、次の点にご注意ください。

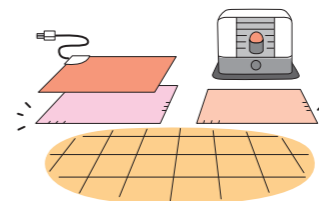
- トッパーコルクの上にキャスト付きイスやテーブルを直に置きますと表面を傷めますので、必ず上にカーベットの敷き、通常のイスでも脚先にはフェルトやゴムキャップなどの保護材をお使いください。
（ゴムキャップは床材を汚染するものがありますので、ご注意ください）
- トッパーコルクの上にピアノや冷蔵庫などの重量物を設置する場合は、間に小幅の保護板を入れて重量を分散させてください。フローリングタイプの場合は、溝（長辺溝）と直交するように保護板をセットしてください。
- 窓際など直射日光に長時間さらしますと、表面の日焼けによる変色や褪色の原因となる場合があります。カーテンやブラインドで直射日光をさえぎってお使いください。



- 表面を長時間多量の水にぬらしたまま放置しないでください。変色やシミヒビ割れなど、コルクの美観を損なう上に、転倒の危険性が高くなります。速やかに拭き取ってください。
- 灯油、薬品、洗剤、コーヒーマシンの調味料をこぼした場合は、速やかに拭き取ってください。時間がたつと、シミになることがあります。拭き取った後は、薄めた中性洗剤で雑巾掛けしてください。
- 万が一、火のついたタバコを落としてしまった場合は、コゲ跡がつくだけでなく、火災につながる恐れもあります。即座に取り除いてください。
- 湿度や温度などにより、床材の織り目同士がこすれ合って「床鳴り」を起こすことがあります。これは木が生まれながら持っている調湿効果が働き伸縮するもので、トッパーコルク商品の性能・使用上特に問題はありません。床鳴りがひどい場合は、構造材の劣化など別の原因が考えられます。
- 日常のお手入れは、ほうきや掃除機でほこりを取り除き、汚れがひどい時には、固く絞った濡れ雑巾を使って軽く拭いてください。クレヨン、マジックなどによる落書きなどには、必ず中性洗剤を含ませた布で早めに拭き取ってください。このとき、シンナーなどの有機溶剤を使用しないでください。
- 高温スチーム洗浄機やフロアポリッシャーは、使用しないでください。コルクタイトに変色やフクレ、ハガレが発生します。
- 殺菌消毒液でコルクの床面表面を拭く場合は、消毒液に表示されている「希釈倍率」を必ず守ってください。原液で使用しますと、白化等の不具合が発生しますのでご注意ください。
- 汚れがひどくなった場合は、クリーナーなどでワックスを完全に除去し乾燥させた後、再度ワックスを塗ってください。
- 美しさをいつまでも保つため、年に1～2回程度のワックスがけ（塗布・乾燥を2～3回繰り返す）をおすすめします。別売のトッパーコルク専用ワックスをお使いください。

《暖房器具・床暖房のご使用にあたって》

- ストーブや電気カーペットなどの暖房器具、冷蔵庫などが発する温風・熱気が直接床材に当たる場合や電気カーペットを直に敷いて使用する場合は、収縮や褪色をおこすことがあります。間にカーベットの敷き、保護した上でお使いください。
- 床暖房用の仕上げ材として使用される場合は弊社指定の床暖房対応商品をお選びください。対応マークが付いていないトッパーコルク商品は使用できません。
- 暖房器具の加熱状態によっては床材が乾燥・収縮し、若干の目隙が発生する場合があります。



本床材/内装材総合カタログに掲載の商品は予告なしに変更する場合がありますのでご了承ください。最新の情報については弊社のウェブ版総合サンプルブックもご参照ください。
また、各商品の施工方法につきましても、弊社ホームページをご参照ください。

<https://www.toa-cork.co.jp>

topacork

●おことわり

- コルク製品は天然素材のため色柄が多少異なります。1枚の柄は本カタログでおたしかめください。
- 現物サンプルをご請求ください。
- 同ロットの中にも必ず色むらがあります。ご了承ください。
- 商品の仕様は、改良・改善のため予告なしに変更することがあります。
- 天然コルクは紫外線・日光で退色します。
- 天然コルクはコルク特有のにおいがあります。身体に影響をおよぼすものではありません。
- 床暖房に使用の場合は、ご注文の折に指示ください。
- 工事費は施工箇所、数量、作業条件等により異なります。施工者に見積りをお取りください。
- 運送費/少数のご注文及び北海道、沖縄、離島送り、航空便の場合は運送費が別途必要です。ご確認ください。
- 納品は運送業者に委託しています。道路事情で納入が遅延する場合がありますので充分余裕を持ってご注文ください。遅延のフレームには応じることができませんのでご了承ください。
- 依頼人様による運送便指定の場合（チャーター便を含む）には、ご注文金額の多少にかかわらず、基本的には別途運賃がかかりますのでご確認ください。